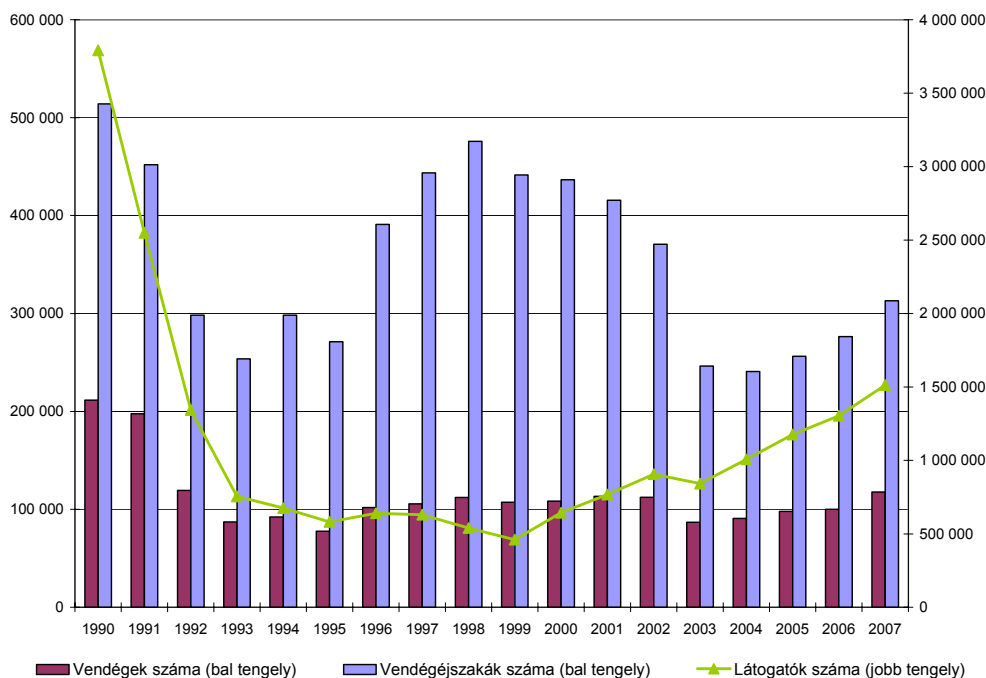


## Az Észak-Alföld régió küldőpiacai – Lengyelország

A kelet-magyarországi desztinációk a lengyel utazók körében kiemelkedően népszerűek, amit azt is jelez, hogy három régióban – Észak-Magyarországon, az Észak-Alföldön és a Tisza-tónál – a kereskedelmi szálláshelyi vendégéjszakák száma alapján Lengyelország a rangos második helyen áll. 2007-ben az Észak-Alföld régióban 606 ezer külföldi vendégéjszakát regisztráltak, minden 100 külföldi vendégéjszakából 14-et a lengyel vendégek adtak.

Magyarországra 2007-ben közel 1,5 millió lengyel látogató érkezett, a kereskedelmi szálláshelyeken 118 ezer vendég 313 ezer vendégéjszakát töltött el. A rendszerváltást követő években a lengyel beutazó forgalom jelentősen visszaesett, az elmúlt években azonban ismét növekedés volt tapasztalható, a 2004 óta folyamatos látogatószám növekedés mellett 2006-2007-ben a kereskedelmi szálláshelyek forgalma is bővült. A látogatók száma 2004 óta stabilan egymillió felett van, 2007-ben átlépte a másfélmillió határt, a vendégéjszakák száma pedig ismét meghaladta a 300 ezret. A lengyel vendégek a kereskedelmi szálláshelyek közül leginkább a szállodákat kedvelik, tízből hat éjszakát a hotelekben regisztrálnak. A lengyel utazók körében Észak-Alföld – a Budapest-Közép-Dunavidék régiót követően – a második legnépszerűbb úti cél, 2007-ben a lengyel vendégéjszakák 27,5%-a realizálódott ebben a régióban.

## A lengyel vendégforgalom alakulása Magyarországon



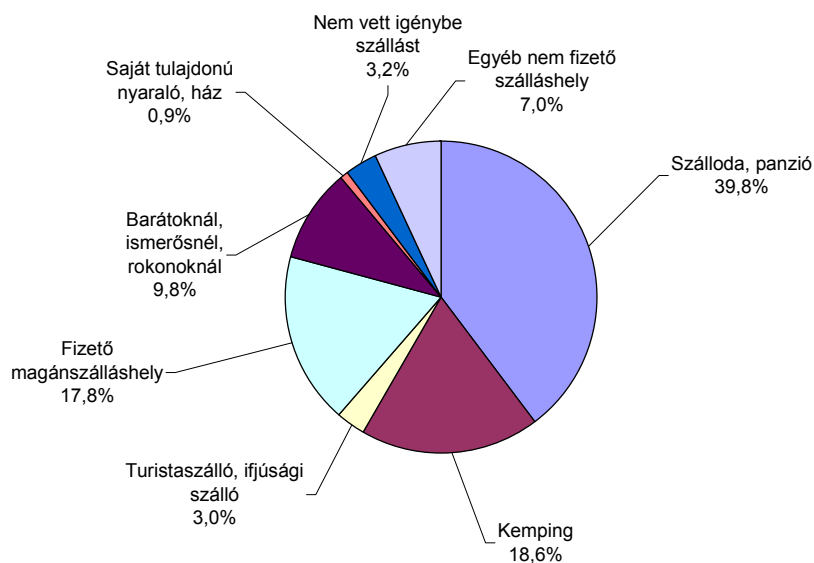
Forrás: KSH

A KSH külföldiek magyarországi utazásait vizsgáló felmérésének adatai szerint 2007-ben a lengyelek 71,4%-a egy napot, 14,1%-a 1-3 éjszakát, 14,4%-a pedig legalább 4 éjszakát töltött Magyarországon, ami egyértelműen jelzi az átutazó forgalom kiemelt jelentőségét. Az 1-3 éjszakát eltöltők fő motivációja a hivatásturizmus (28,3%), az üdülés (12,9%), a rokonok és barátok meglátogatása (11,5%) és a városnézés (8,5%) volt. A Magyarországra hosszabb időre érkezők esetében a pihenési, kikapcsolódási cél abszolút vezető szerepet tölt be: a látogatók 76,5%-a

üdülési, 5,3%-a egészségturisztikai céllal érkezett. Összességében 367 ezren érkeztek turisztikai motivációval, ezen belül a szabadidős turisták aránya meghatározó (a turisztikai céllal érkezők 71,7%-át adja).

A lengyel látogatók 2007-ben mintegy 20 milliárd forintot költöttek Magyarországon (ez a külföldiek magyarországi kiadásainak 2,1%-a), az egy főre eső költés 6700 forint volt, ami elmarad a külföldiek átlagos költésétől (9500 forint). A turisztikai motivációval érkezők 14,7 milliárd forintot fordítottak magyarországi turisztikai szolgáltatásokra. A legtöbbet az üdülési (6,7 milliárd forint) és a hivatásturisztikai (4,6 milliárd forint) céllal érkezők költötték, míg az egészségturisztikai motivációval utazók 1,0 milliárd forintot fordítottak magyarországi szolgáltatásokra.

### A lengyel vendégek által igénybevett szálláshelyek (többnapos látogatók)



Forrás: KSH

Az Észak-Alföld régió kereskedelmi szálláshelyein 2007-ben 21 382 lengyel vendég összesen 86 174 vendégéjszakát töltött el. Ez 23,6%-os, illetve 13,5%-os növekedés az előző évhez képest (országosan a lengyel vendégek száma 17,8%-kal, a vendégéjszakák száma 13,3%-kal bővült 2007-ben). 2007-ben az átlagos tartózkodási idő 4,0 éjszakát tett ki, ami hasonló a külföldiek átlagos tartózkodási idejéhez (3,9 éjszaka) a régióban. Az átlagos tartózkodási idő 2003 és 2007 között 0,7 éjszakával csökkent.

### A lengyel vendégforgalom alakulása az Észak-Alföldön

	Vendégek száma		Vendégéjszakák száma		Átlagos tartózkodási idő	
	fő	változás az előző évhez	éjszaka	változás az előző évhez	éjszaka	változás az előző évhez
2003	14 040	-24,2%	65 466	-38,8%	4,7	-19,3%
2004	15 428	+9,9%	60 425	-7,7%	3,9	-16,0%
2005	16 161	+4,8%	71 271	+17,9%	4,4	+12,6%
2006	17 299	+7,0%	75 933	+6,5%	4,4	-0,5%
2007	21 382	+23,6%	86 174	+13,5%	4,0	-8,2%

Forrás: KSH

A lengyel vendégforgalom dinamikus bővülése 2008-ban is tovább folytatódik az Észak-Alföld régióban. 2008. január-szeptemberben a régió kereskedelmi szálláshelyein 25 626 lengyel vendég összesen 107 951 vendégéjszakát töltött el, ami a vendégek számát tekintve 24,6%-os, a vendégéjszakák számát tekintve 28,5%-os emelkedést jelent.

---

**További információ:**

Magyar Turizmus Zrt., Kutatási Csoport

1115 Budapest, Bartók Béla út 105-113.

telefon: 06-1/488 8710

fax: 06-1/488 8711

e-mail: [kutatas@itthon.hu](mailto:kutatas@itthon.hu)

honlap: [www.itthon.hu](http://www.itthon.hu) > Szakmai oldalak > Piaci iránytű