

A gazdasági-pénzügyi válság hatása az Észak-Magyarország régió turizmusára a szállásdíjbevételek és az alkalmazásban állók száma alapján

Szerzők: Tóth Géza¹ – Dávid Lóránt²

Kulcsszavak: Észak-Magyarország, gazdasági-pénzügyi válság, hatáselemzés, módszertan, szállásdíjbevétel, alkalmazásban állók száma.

A gazdasági válságok hatása a legtöbb esetben igen gyorsan megmutatkozik a turizmus eredményein. A jelenlegi krízisben viszont nehéz megállapítani, hogy egy-egy terület, térség folyamatai mennyire az általános gazdasági válság következményeit, és mennyiben más hatásokat tükröznek vissza. A gazdasági-pénzügyi válság Észak-Magyarország régió turizmusára gyakorolt hatásainak vizsgálatánál éppen ezért tartottuk fontosnak a hosszabb időszak, s nem csak egy-két év vizsgálatát. A számítás során figyelembe vett 48 hónap adatait úgy véljük, alkalmasak arra, hogy kiszűrjünk a legfontosabb összefüggéseket. Alapadatnak a Központi Statisztikai Hivatal (KSH) szállásdíjbevételekre és az ágazatban alkalmazásban állók átlagos állományára vonatkozó adatait választottuk (előbbieket 2009-es adatai vizsgálatunk idején

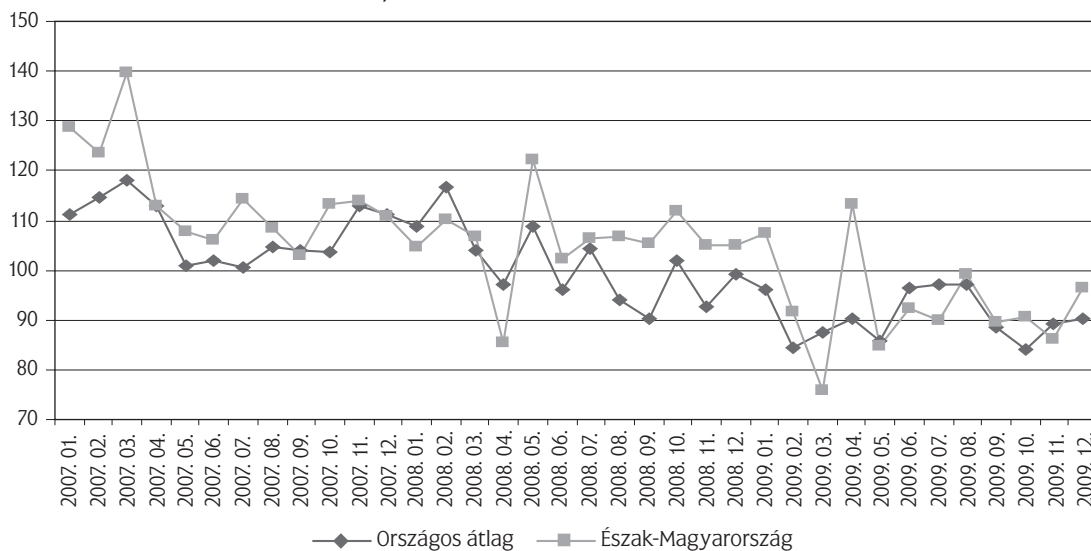
még csak előzetesek voltak), mert úgy véljük, ezek jelentik az egyik legjobb támpontot a válság turisztikai vetületének vizsgálatában. A bevételi adatokat azért részesítjük előnyben a forgalom jellemzése esetében a vendég-, illetve vendégéjszakaszámmal szemben, mivel a válság következtében sokan – bár nem halasztják el az utazásukat – csak alacsonyabb árszínvonalú szolgáltatásokat vesznek igénybe. A másik oldalról, a szálláshely-szolgáltatók esetében viszont válság esetén a költségcsökkentés egyik első lépése az alkalmazásban állók számának csökkentése, így az ágazatban alkalmazásban állók számának alakulása a szolgáltatóknak az ágazat rövid, illetve középtávú kilátásaival kapcsolatos bizalmi indexeként is felfogható.

Az adatok felhasználásával láncviszonyszámokat készítettünk, amelyeket grafikusán is ábrázoltunk (1–4. ábra).

A kapott adatokat oly módon vizsgáltuk meg, hogy az előző év azonos időszakához képest a vizsgált időszakban hány hónap volt pozitív előjelű, vagyis

1. ábra

A kereskedelmi szálláshelyek összes bruttó szállásdíjbevételeinek alakulása, 2007–2009
(%, előző év azonos időszaka = 100%)



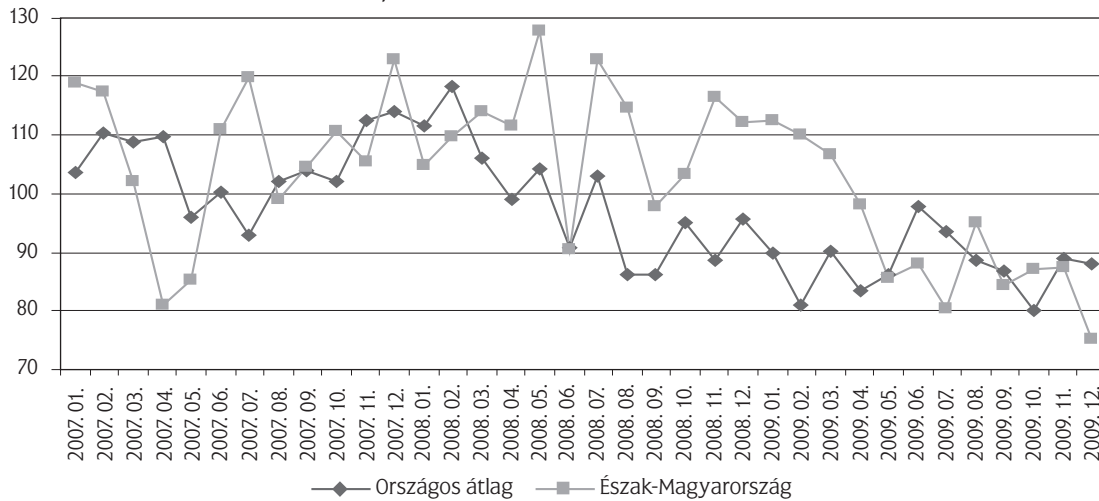
Forrás: KSH-adatok alapján saját számítás

¹ Tudományos munkatárs, Károly Róbert Főiskola, Turizmus és Területfejlesztési Tanszék, Gyöngyös, e-mail: geza.toth@ksh.hu.

² Tanszékvezető főiskolai tanár, Károly Róbert Főiskola, Turizmus és Területfejlesztési Tanszék, Gyöngyös, e-mail cím: davidlo@karolyrobert.hu.

2. ábra

A kereskedelmi szálláshelyek külföldi bruttó szállásdíjbevételeinek alakulása, 2007–2009
(%, előző év azonos időszaka = 100%)



Forrás: KSH-adatok alapján saját számítás

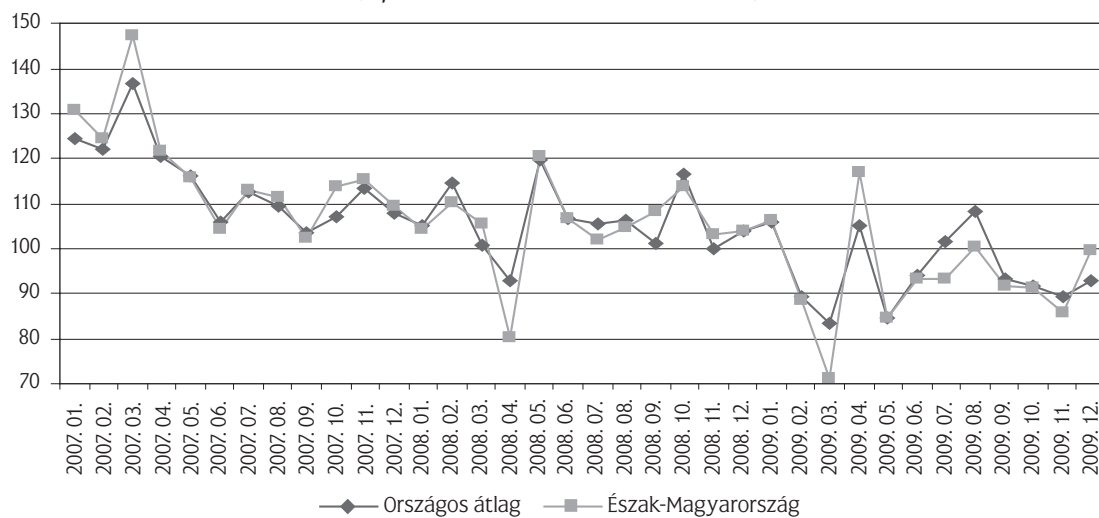
növekedést, és hány negatív, vagyis visszaesést mutató. Az összes szállásdíjbevételt vizsgálva 2007 januárja és 2009 decembere között Észak-Magyarország mutat kedvezőbb képet, a vizsgált 36 hónap közül 25 volt pozitív előjelű, míg országosan csak 18. A külföldi szállásdíjbevétel tekintetében a pozitív előjelű hónapok száma Észak-Magyarországon 22, szemben az országos 15-tel. Végül a belföldi szállásdíjbevételek tekintetében azonos, 26-26 a növekedést mutató hónapok száma. Az alkalmazásban levők átlagos állományi létszáma tekintetében viszont egyértelműen Észak-Magyarország van rosszabb helyzetben. A növekedést mutató hónapok száma itt csupán 13, szemben az országos 24-gyel.

Ezt követően a jelzett adatsorokon a negyedéves számításokat is elvégeztük. Ezzel azt kívántuk megállapítani, hogy Észak-Magyarország turizmusában a válság hatása vajon az országosnál hamarabb, vagy később jelentkezett-e. Mint azt az 1. táblázat adatai is mutatják, Észak-Magyarországon a válság hatása a szállásdíjbevételek alakulása esetében egyelőre kevésbé látszik, mint az országos adatokon, mivel a visszaesés mértéke annál némileg kisebb. A bevételek kapcsán szembevetendő, hogy a régióban a visszaesés is valamelyest később indult meg, mint az országos átlag.

Az alkalmazotti állomány létszámát tekintve Észak-Magyarországon a csökkenés nemcsak erőteljesebb,

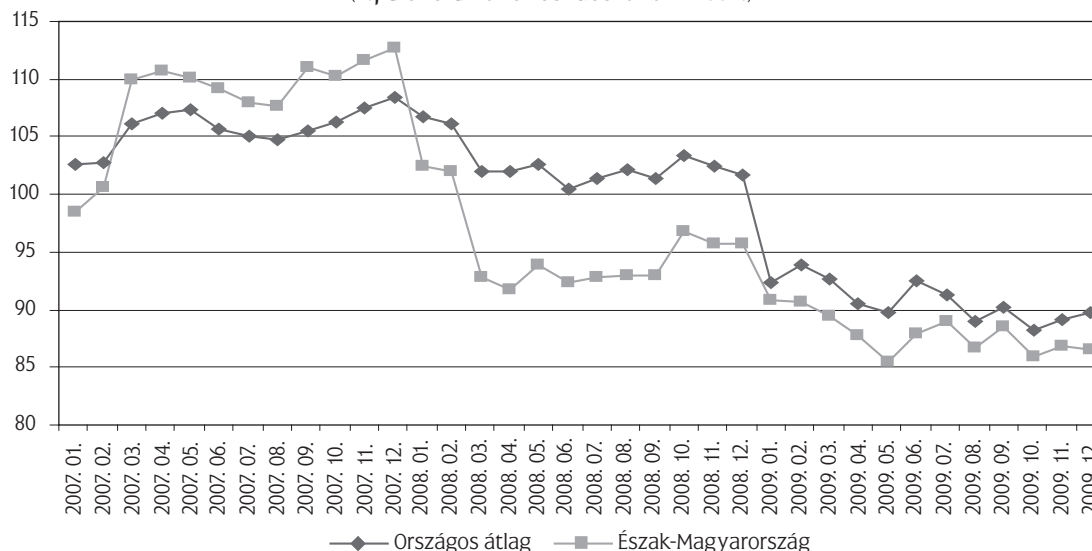
3. ábra

A kereskedelmi szálláshelyek belföldi bruttó szállásdíjbevételeinek alakulása, 2007–2009
(%, előző év azonos időszaka = 100%)



Forrás: KSH-adatok alapján saját számítás

Az alkalmazásban állók átlagos állományi létszámának alakulása az I nemzetgazdasági ágazatban, 2007–2009
(%, előző év azonos időszaka = 100%)



Megjegyzés: I nemzetgazdasági ágazat: szálláshely-szolgáltatás, vendéglátás.

Forrás: KSH-adatok alapján saját számítás

mint az országos átlag, de a visszaesés is hamarabb következett be, mint országosan.

A szállásdíjbevételek esetében Észak-Magyarországon a válság hatása lassabban jelentkezett, mivel hagyományos küldőterületei elsősorban a hazai régiók, ahonnan a recessziós folyamatok ellenére sem látható trendforduló. A külföldiek szerepe a régióban kevésbé meghatározó, mint országosan, ráadásul a bevételek tekintetében itt még javulás is megfigyelhető. Az adatok alapján úgy tűnik, hogy a javulás mögött elsősorban olyan települések vannak, amelyek korábban a külföldiek

körében kevésbé voltak ismertek. 2009-ben 2007-hez képest a külföldi bevételek legnagyobb mértékben Hatvanban, Bükksgentkeresztben és Sátoraljaújhelyen növekedtek a régióban. A jelzett három település közül Sátoraljaújhelyen volt a legmagasabb a külföldi szállásdíjbevétel, de így is a települések rangsorának a tizedik helyén állt csupán 2009-ben, míg a másik két település helyezése ettől jóval elmarad. A régió külföldi bevételek nagysága tekintetében három vezető települése (Eger, Miskolc, Tiszaújváros, amelyek a régió külföldi bevételeinek közel 70%-át teszik ki) vonatkozásában, visszaesést

1. táblázat

A vizsgált adatok alakulása negyedévenként, 2007–2009
(%, előző év azonos időszaka = 100%)

Negyedévek	Összes bevétel		Külföldi bevétel		Belföldi bevétel		Alkalmazottak állományi létszáma	
	Ország	Régió	Ország	Régió	Ország	Régió	Ország	Régió
2007. I.	115,0	131,0	107,7	111,9	128,3	134,6	103,8	103,0
2007. II.	104,7	108,6	101,2	93,8	113,4	113,4	106,7	110,0
2007. III.	103,2	109,1	99,9	106,8	109,3	109,8	105,1	108,9
2007. IV.	108,4	112,6	107,8	111,6	109,4	112,8	107,4	111,5
2008. I.	109,2	107,1	111,2	109,7	106,2	106,7	104,9	98,9
2008. II.	100,7	103,5	97,9	107,3	106,7	102,4	101,7	92,7
2008. III.	96,0	106,3	90,8	112,3	104,9	104,5	101,7	93,0
2008. IV.	98,2	107,7	93,2	109,0	107,3	107,5	102,5	96,1
2009. I.	89,1	90,2	87,2	109,5	92,0	87,1	93,0	90,3
2009. II.	90,7	94,8	89,2	89,5	93,6	96,3	90,9	87,1
2009. III.	94,7	93,6	89,5	87,2	102,5	95,7	90,1	88,1
2009. IV.	87,3	90,9	84,7	84,6	91,3	92,1	89,0	86,4

Forrás: KSH-adatok alapján saját számítás



ÉSZAK-MAGYARORSZÁG



tapasztalunk, így úgy véljük, a viszonylag kedvező helyzet csak rövid ideig marad fenn.

Az alkalmazotti állományi létszámot tekintve viszont már összetettebb a helyzet. Az alkalmazottak száma egyrészt a szállástípusok közötti szerkezeti átalakulás miatt is megváltozott, hiszen az összes férőhelyen belül megnőtt a három-, négy- és ötszobás szállodák férőhelyeinek aránya, ami hatékonyságnövelést eredményezett, és ez éreztette hatását a foglalkoztatotti struktúrán is. A hatékonyságnövelés a válságból kilábalás járható útjának tűnik. Emellett a hazánkban tapasztalható gazdasági folyamatok már a válság előtt is éreztették hatásukat a régióban, így a visszaesés annak egyébként is hátrányos és elmaradott jellegéből adódóan hamarabb jelentkezett, a munkáltatók leépítései kényszerültek.

Észak-Magyarországon az országostól némileg eltérő, bizonyos tekintetben még annál kedvezőbb

tendenciákat is tapasztalhattunk a vizsgált időszakban, ennek ellenére semmiképpen sem állíthatjuk, hogy a régiót a válság hatása nem érinti. Megállapítható, hogy a szállásdíjbevételek vonatkozásában a visszaesés megkésett és kisebb mértékű, mint az országos átlag, az alkalmazotti létszám csökkenése viszont sokkal markánsabb annál. Előbbit a külföldi vendégforgalom érezhető növekedése okozza elsősorban, míg utóbbit lényegében a vállalkozói bizalom visszatükrözésének is tekinthetjük. Vagyis a turizmusban dolgozó helyi vezetők a középtávú kilátásaikat meglehetősen borús-nak ítélik meg.

Véleményünk szerint a régiót 2010-re már erőteljesen fogja érinteni a válság, ekkorra már a külföldi forgalomban tapasztalható kedvező jelenségek sem tudják ellensúlyozni az alapvetően kimutatható negatív folyamatokat.