



Észak- és Kelet-Magyarország folyóparti településeinek turizmusa, 2000–2008

Tóth Géza¹ – Dávid Lóránt² – Ujvári Krisztina³

A népszerű vízi turizmus és kiemelten a vízparti települések turizmusa mint mindenhol, Magyarországon is az érdeklődés fókuszában áll. Jelen kutatásunkban elsősorban a címben jelzett vízparti célterületeken lévő szálláshelyek statisztikai mutatóinak segítségével az észak- és kelet-magyarországi folyók mentén fekvő települések esetében vizsgáltuk a kérdést. A vendégforgalmi mutatókat elemezve tanulmányunkban alátámasztottuk a vízparti települések szerepének növekedését az észak- és kelet-magyarországi folyóparti települések esetében.

Kulcsszavak: vízi turizmus, folyók Észak- és Kelet-Magyarországon, szálláshely-statisztika.

1. Bevezetés

Észak- és Kelet-Magyarország folyóinak turizmusa jelentős, eddig még ki nem használt turisztikai potenciált hordoz magában (Dávid–Tomor 2001, Dávid 2002, Bujdosó–Dávid 2002, Dávid et al. 2009). Bár sok esetben a periférikus térségek fejlesztésének egyik lehetséges mentstváraként tartják számon (Aquaprofit Rt. 2005), az összehasonlító statisztikai vizsgálatok még váratnak magukra. Cikkünk éppen ezt a hiányt igyekszik a maga szerény eszközeivel orvosolni, egyrészt a 2000 és 2008 közötti időszak elemzésével, másrészt pedig a 2007-ről 2008-ra lezajlott folyamatok bemutatásával.

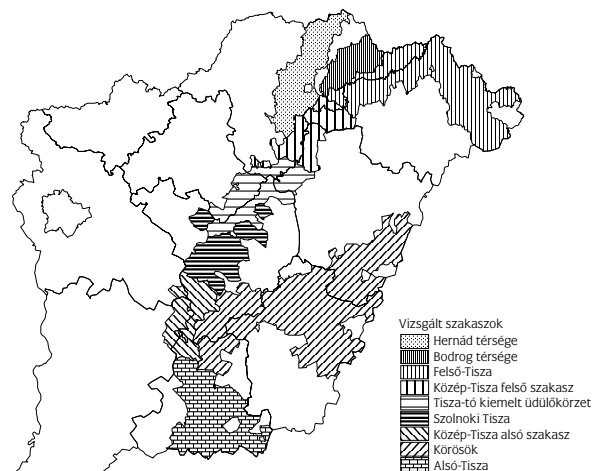
A vízi turizmus vizsgálatánál több alapvető problémával állunk szemben. Közvetlenül ugyanis nem lehetséges a szorosan vett vízi turizmus forgalmi adatainak elkülönítése. A KSH a 2004-es Területi Számjelrendszer című kiadványában ugyan alkalmazza az aktív turizmus kódja nevű nómenklatúrát, amelynek része a vízi turizmus helyszíneinek kódja is, de ennek hiányos volta miatt ebben a kutatásban nem volt alkalmazható. Így azt a módszert alkalmaztuk, hogy Kelet-Magyarország vízi turizmussal potenciálisan érintett településeit igyekeztük beazonosítani. Ennek érdekében a vizsgálatban figyelembe vett folyókra (Tisza, Hernád, Bodrog, Körösök, Maros) 10 kilométeres puffert helyeztünk térinformatikai program segítségével. A vizsgálati körbe azok a települések kerültek be, amelyek közigazgatási

területét magában foglalta, vagy érintette a jelzett pufferterület. E módszer segítségével tehát azok a települések kerültek be a vizsgálatba, amelyek turizmusát a vízi turizmus, illetve a vízhez való kötődés legnagyobb mértékben befolyásolhatja. Igaz ugyanakkor az is, hogy a vízi turizmusban részt vevők egy része nem vesz igénybe sem kereskedelmi, sem magánszálláshelyet, vagy ha igen, ezek nem feltétlenül jelennek meg a hivatalos statisztikákban. Jelentős hányadot képvisel a vízi túrák esetében például a vadkempingezés. Erről sajnos megbízható adatok nem állnak rendelkezésre.

A vizsgálatba 422 települést vontunk be. A településeket a jobb elemezhetőség kedvéért csoportokba soroltuk (1. ábra). A csoportok a következők: Hernád térsége, Bodrog térsége, Felső-Tisza (ide tartoznak a Szamos települései is), Közép-Tisza felső szakasz, Tisza-tó kiemelt üdülőkörzet, Szolnoki Tisza, Közép-Tisza alsó szakasz, Körösök

1. ábra

A vizsgálatba vont folyószakaszok



Forrás: saját szerkesztés

¹ Tudományos munkatárs, KRF Turizmus és Területfejlesztési Tanszék, Gyöngyös, e-mail: geza.toth@ksh.hu.

² Tanszékvezető főiskolai tanár, KRF Turizmus és Területfejlesztési Tanszék, Gyöngyös, e-mail: davidlo@karolyrobert.hu.

³ Adjunktus, KRF Turizmus és Területfejlesztési Tanszék, Gyöngyös, e-mail: kujvari@karolyrobert.hu.



Tisza alsó szakasz, Körösök, Alsó-Tisza (ide tartoznak a Maros települései is).⁴

2. Kereskedelmi szálláshelyek

2.1. FÉRŐHELYEK

A térség kereskedelmi szállásférőhelyeiből a legnagyobb arányban (19,6%) az Alsó-Tisza részesedik a KSH 2008-as adatai alapján, amelyet a Körösök (18,8%) és a Tisza-tó követ (18,6%). Az elmúlt időszak folyamatait a 2000-es évet bázisnak tekintve igyekszünk elemezni. 2008-ra a bázisához képest – a szolnoki Tisza-szakaszon kívül – valamennyi szakaszon nőtt a férőhelyek száma. Kiemelkedő, 85%-os bővülés történt a Felső-Tiszán, de nem sokkal marad le ettől a Bodrog (78%) és a Hernád térsége (48,6%) sem. A vidéki viszonylatban átlagos változás 2000-ről 2008-ra kismértékű, 3,5%-os csökkenést jelentett, így megállapíthatjuk, hogy a legtöbb szakaszon a vidéki átlagnál nagyobb mértékben nőtt a férőhelyek száma. 2007-ről 2008-ra vidéki átlagban 3,5%-kal csökkent a férőhelyek száma, míg a vizsgált szakaszokon a visszaesés csak 2,2%-os volt. Növekedés ebben az időszakban csak a Bodrog, a Körösök és a Tisza-tó térségében volt megfigyelhető. A férőhelycsökkenés tekintetében a Közép-Tisza felső szakasza mindenképpen kiemelendő, mivel itt a 2007/2008-as időszakban a férőhelyek száma közel felére esett vissza.

A 2008-as adatokon keresztül a férőhelyek összetételét vizsgáltuk. Megállapíthatjuk, hogy a szállodai férőhelyek 32,6%-a a Körösök területén található, míg az Alsó-Tiszán 25,7%-uk, a Szolnoki Tiszán pedig 9,2%-uk lelhető fel. A szállodák a teljes vizsgálati területen a férőhelyek 16,6%-át teszik ki. Ehhez képest az összes férőhelyen belül magasabb részesedést a szállodák a Közép-Tisza felső szakaszán érnek el (32,6%), de viszonylag magas arányt láthatunk még a Szolnoki Tiszán (29,2%) és a Körösöknél is (28,9%).

A panziók férőhelyeinek 25,2%-át az Alsó-Tiszán találhatjuk, amelyet a Körösök (19,1%) és a Tisza-tó (16,4%) követnek. A panziók a férőhelyek 10,7%-át teszik ki a teljes vizsgálati területen. A legnagyobb mértékben ettől a Hernád térsége tér el, ahol a panziók férőhelyeinek aránya eléri a 33,2%-ot. A vizsgálati terület átlagánál magasabb aránnyal rendelkezik még az Alsó-Tisza (13,8%) és a Körösök térsége (10,9%).

⁴ Hernád térsége (országhatártól Sajószögedig), Bodrog térsége (országhatártól Bodrogkeresztúrig), Felső-Tisza (országhatártól Tiszaeszlárig), Közép-Tisza felső szakasz (Tiszalöktől Tiszakesziig, de mivel a Tisza-tónál ragaszkodtunk a kiemelt üdülőkörzet településeihez, így ide tartozik Szentistván is), Tisza-tó kiemelt üdülőkörzet (Tiszacsegétől Tiszaroffig), Szolnoki Tisza (Kőtelektől Szolnokig, de a Tisza-tó előbb jelzett lehatárolása miatt ide tartozik Tiszaszentimre, Jászakisér, Tiszagyenda és Kunhegyes), Közép-Tisza alsó szakasz (Tószegtől Csongrádig), Körösök (országhatártól Szentesisig), Alsó-Tisza (Felgyőtől országhatárig).

A vizsgálati terület egyéb szálláshelyeinek férőhelyei közül a kempingeket és a turistaszállásokat emeljük ki. A szakaszok kereskedelmi szállásférőhelyeinek 45,2%-a kemping, amely így a teljes térség legfontosabb szállástípusa. A kempingek férőhelyeinek aránya a Tisza-tónál a legnagyobb (72,2%), de még a Felső-Tiszán és a Közép-Tisza alsó szakaszán is a férőhelyek több mint felét teszi ki (67,8% és 49,6%). A teljes vizsgálati terület kempingjei férőhelyeinek 29,7%-a a Tisza-tónál, míg 25,1%-a a Felső-Tiszán és 12,7%-a a Körösökon található.

A turistaszállások a harmadik legfontosabb típust jelentik, az összes férőhely 14,3%-ával. Ennek a szállástípusnak az aránya az Alsó-Tiszán a legmagasabb (35,2%), de viszonylag jelentős még a Körösökon (21,2%) és a Bodrognál (27,0%) is. Az összes szakasz turistaszállásainak férőhelyeiből 48,1%-ot az Alsó-Tiszán találhatunk, míg a Körösök részesedése 27,9%.

2.2. BELFÖLDI VENDÉGEK

A 2008-as adatokat tekintve láthatjuk, hogy a legtöbb belföldi vendéget – a teljes vizsgálati terület 32,2%-át – a Körösök fogadták, amelyet az Alsó-Tisza (23,7%) és a Felső-Tisza (10,4%) követett. 2000-hez képest vidéki átlagban a belföldi vendégek száma 2008-ra 43,6%-kal növekedett. Az összes szakaszt figyelembe véve ugyanerre az időszakra vonatkozóan a növekedés elérte a 47,7%-ot. Csökkenést csak a Közép-Tisza alsó szakaszán (-18,5%) tapasztalhattunk. A legjelentősebb bővülés a Hernád térségében történt (135,0%), de komoly növekedést láthattunk még a Tisza-tónál (83,8%) és a Bodrognál (67,6%) is (1. táblázat).

2007-ről 2008-ra vidéki átlagban a belföldi vendégek száma 3,0%-kal növekedett, míg a vizsgált szakaszokon átlagosan 4,0%-os volt a bővülés. A Tisza-tónál igen jelentős, 43%-os gyarapodás figyelhető meg, amelyet a Közép-Tisza felső szakasza (+18,1%) és a Körösök követ (+4,1%). Visszaesés csak az Alsó-Tiszán (-5,9%) és a Felső-Tiszán (-0,4%) látható.

A vízi turizmusban potenciálisan érintett települések belföldi vendégeinek 47,3%-a szállodákban szállt meg 2008-ban. A szakaszok átlagához képest a legmagasabb arányt a Körösöknél észlelhetjük (65,0%), de kiemelkedő még az Alsó-Tisza (49,7%) és a Közép-Tisza felső szakasza is (49,6%). A teljes terület szállodában megszállt belföldi vendégeinek 44,2%-a a Körösöket, 24,9%-a az Alsó-Tiszát és 7,1%-a a szolnoki Tisza-szakaszt választotta.

A szállástípusok közül a második legjelentősebb a panzió, ahol a belföldi vendégek 21,2%-a szállt meg 2008-ban. A panziók aránya a belföldi vendégek vonatkozásában különösen a Hernád térségében magas (34,6%), amelyet a Szolnoki Tisza (30,6%) és a Felső-Tisza követ (26,4%). Az egész terület vonatkozásában a legtöbb belföldi vendég az Alsó-Tisza (28,4%),



A kereskedelmi szálláshelyek vendégei a vizsgálati területen, 2000–2008

Szakaszok	2000	2008	2000	2008	2000	2008
	Belföldi vendégek száma	Belföldi vendégek száma	Külföldi vendégek száma	Külföldi vendégek száma	Külföldi vendégek aránya (%)	Külföldi vendégek aránya (%)
Hernád	4 937	11 602	410	1 001	7,7	7,9
Bodrog	20 698	34 680	3 189	10 181	13,4	22,7
Felső-Tisza	27 765	45 950	7 760	12 232	21,8	21,0
Közép-Tisza felső	13 437	15 875	5 819	17 129	30,2	51,9
Tisza-tó kiemelt üdülőkörzet	19 874	36 523	4 415	4 327	18,2	10,6
Szolnoki Tisza	23 474	35 197	8 018	10 823	25,5	23,5
Közép-Tisza alsó	19 043	15 527	2 015	2 473	9,6	13,7
Körösök	82 176	142 470	19 025	19 018	18,8	11,8
Alsó-Tisza	88 521	105 150	40 524	52 540	31,4	33,3
Összesen	299 925	442 974	91 175	129 724	23,3	22,7

Forrás: KSH-adatok alapján saját számítás

a Körösök (20,2%) és a Felső-Tisza (12,9%) szakaszának panzióit keresi fel.

Az egyéb szállástípusok közül a belföldi vendégek tekintetében az üdülőkörzetek részesedése a legmagasabb, a teljes területen eléri a 10,9%-ot. A Közép-Tisza alsó szakaszán a belföldi vendégek 32,2%-a választotta az üdülőkörzeteket. Hasonlóan magas arányt láthatunk még a Tisza-tónál (24,9%) és a Bodrognál (19,7%).

2.3. KÜLFÖLDI VENDÉGEK

A 2008-as adatokat elemezve láthatjuk, hogy a legtöbb külföldi vendég az Alsó-Tisza szálláshelyeit kereste fel (40,5%), amelyet a Körösök (14,7%) és a Közép-Tisza felső szakasza követett (13,2%). Vidéki átlagban a 2000-es értéket bázisnak tekintve 2008-ra 5,1%-kal csökkent a külföldi vendégek száma. Ezzel szemben, azonos időszakot figyelembe véve a vizsgált folyószakaszok átlagában 42,3%-kal növekedett a külföldi vendégek száma. Egy szakaszon láthatunk csökkenő külföldi vendégszámot: a Tisza-tónál (-2,0%), míg a Körösöknél stagnálás, a többi szakaszon viszont jelentős bővülés történt. A legjelentősebb növekedés a Bodrogot érintette (+219,2%).

2007-ről 2008-ra vidéki átlagban 2,7%-al nőtt a külföldi vendégek száma, míg a vizsgálati területünkön 5,0%-os volt a növekedés. A legkedvezőbb folyamatokat a Tisza-tónál láthatjuk, itt a növekmény 20,5%-os volt, amelyet a Bodrog (+19,1%) és a Közép-Tisza alsó szakasza (+18,3%) követett. Visszaesést csak a szolnoki Tisza-szakaszon (-11,2%) és a Felső-Tiszán (-0,4%) tapasztalhattunk.

A kelet-magyarországi folyószakaszokon a külföldi vendégek aránya viszonylag alacsony, és csökkenő tendenciát mutat. A csökkenés dinamikája ugyan némileg alacsonyabb, mint a vidéki átlag, de mindenképpen kedvezőtlen. Csak kevés olyan szakaszt láthatunk, ahol a külföldi vendégek aránya magasabb a vidéki átlagnál: Közép-Tisza felső szakasz, Alsó-Tisza.

A vízi turizmusban potenciálisan érintett települések külföldi vendégeinek 57,4%-a a szállodákban szállt meg 2008-ban. A szakaszok átlagához képest a legmagasabb arányt a szolnoki Tisza-szakasznál észlelhetjük (90,4%), de kiemelkedő még az Alsó-Tisza (67,5%) és a Közép-Tisza felső szakasza is (59,6%). A teljes terület szállodában megszállt külföldi vendégeinek 47,6%-a az Alsó-Tiszát, 13,5%-a a Közép-Tisza felső szakaszát, illetve a 13,3%-a a Körösöket választotta.

A szállástípusok közül a második legjelentősebb a panzió, ahol a külföldi vendégek 18,0%-a szállt meg 2008-ban. A panziók aránya a külföldi vendégek vonatkozásában különösen a Hernád térségében magas (45,3%), amelyet a Körösök térsége (27,2%) és az Alsó-Tisza követ (22,7%). Az egész terület vonatkozásában a legtöbb külföldi vendég az Alsó-Tisza (50,9%), a Körösök (22,1%) és a Felső-Tisza (10,2%) szakaszát keresi fel.

Az egyéb szállástípusok közül a külföldi vendégek tekintetében a kempingek részesedése a legmagasabb, a teljes területen eléri a 16,1%-ot. A Tisza-tónál a külföldi vendégek 55,0%-a választotta a kempingeket. Hasonlóan magas arányt láthatunk még a Bodrog térségében (48,0%) és a Felső-Tiszán (36,5%) is. A kelet-magyarországi folyók szakaszait felkereső, kempingeket választó külföldiek 23,5%-a a Bodrog térségébe, 21,5%-a a Felső-Tiszához, míg 20,2%-a a Közép-Tisza felső szakaszához látogatott.

2.4. BELFÖLDI VENDÉGEJSZAKÁK

A 2008-as adatok alapján elmondható, hogy a teljes vizsgálati terület belföldi vendégéjszakáinak 38,4%-át a Körösöknél, 19,8%-át az Alsó-Tiszán és 9,8%-át a Felső-Tiszán töltötték. A 2000-es bázisához képest 2008-ra a teljes térségben átlagosan 38,2%-kal növekedett a belföldi vendégéjszakák száma. Ez a dinamika kedvezőbb a +29,6%-os vidéki átlagnál. Csak két olyan szakasz van, ahol a vizsgált időszakban a belföldi vendégéjszakák



2.5. KÜLFÖLDI VENDÉGÉJSZAKÁK

csökkenése következett be: a Közép-Tisza alsó szakasza (-9,7%) és a Közép-Tisza felső szakasza (-5,0%). A legdinamikusabb bővülés a Hernád térségében zajlott (+157,9%), amelyet a Felső-Tisza (+84,8%) és a Tisza-tó (+60,5%) követett (2. táblázat).

2008-ban 2007-hez viszonyítva vidéki átlagban a belföldi vendégéjszakák száma 0,5%-kal nőtt, szemben a vizsgált folyószakaszok 2,9%-os gyarapodásával. A legkedvezőbb folyamatok a Tisza-tónál (+34,5%), valamint a Közép-Tisza alsó (+13,8%) és felső (+8,7%) szakaszán játszódtak le. Sajnálatos módon viszont a szolnoki Tisza-szakaszon (-19,1%), az Alsó-Tiszán (-3,8%) és a Bodrognál (-3,1%) visszaesés történt.

A 2008-as adatok alapján látható, hogy a kelet-magyarországi folyók térségét választó belföldiek 47,5%-a a szállodákban töltötte el a vendégéjszakáit. A szállodában eltöltött belföldi vendégéjszakák aránya különösen a Körösök területén (66,8%), az Alsó-Tiszán (51,0%) és a Közép-Tisza felső szakaszán (46,0%) magas. A vizsgálati területen a szállodákban regisztrált belföldi vendégéjszakák 54,0%-át a Körösök, 21,3%-át az Alsó-Tisza és 4,6%-át a szolnoki Tisza-szakasznál töltötték el 2008-ban.

A panziók részesedése 17,4% volt az egész térséget figyelembe véve. A legmagasabb arányt a Hernád térségében láthatjuk (37,0%), amelyet a Felső-Tisza (26,2%) és a szolnoki Tisza-szakasz (24,2%) követ. A panzióban regisztrált belföldi vendégéjszakák 24,0%-át az Alsó-Tiszán 22,7%-át a Körösöknél és 14,4%-át a Felső-Tiszán töltötték el.

Az egyéb szállástípusok közül az üdülőkörzetek jelentősége a legnagyobb, az összes belföldi vendégéjszaka 12,3%-ával. A Közép-Tisza alsó szakaszán (34,1%), a Tisza-tónál (27,1%), és a szolnoki Tisza-szakasznál (17,2%) az üdülőkörzetekben eltöltött vendégéjszakák aránya viszonylag magas. A teljes térség üdülőkörzetben töltött vendégéjszakáinak 33,8%-át a Körösök térségében, 18,4%-át a Tisza-tónál és 13,7%-át a Bodrognál láthatjuk.

A legfrissebb adatok alapján a vizsgálati terület külföldi vendégéjszakáinak 32,6%-át az Alsó-Tiszán, 22,0%-át a Körösöknél és 11,3%-át a Közép-Tisza felső szakaszán regisztrálták. 2008-ra 2000-hez képest vidéki átlagban 25,0%-kal csökkent a külföldi vendégéjszakák száma. A vizsgálati terület településeinek viszonylatában ezzel szemben viszont 18,4%-os bővülés történt a jelzett időszakot illetően. Két olyan szakasz van, ahol a külföldiek által eltöltött vendégéjszakák száma csökkent 2000-ről 2008-ra: a Tisza-tó (-29,5%) és a Körösök (-25,4%). Ezzel szemben jelentős bővülést láthatunk a Bodrog (161,4%), a Felső-Tisza (94,7%) és a Közép-Tisza felső szakasza (92,5%) esetében.

2008-ra 2007-hez képest vidéki átlagban 0,8%-kal csökkent a külföldi vendégéjszakák száma, míg a keleti folyószakaszoknál 3,4% volt a növekmény mértéke. 2007-ről 2008-ra a Tisza-tónál 42,5%-kal nőtt a külföldi vendégéjszakák száma, amelyet a Közép-Tisza alsó szakasza (+21,0%) és a Bodrog (+16,4%) követ. Ezzel szemben a Körösöknél (-8,3%), a szolnoki Tisza-szakaszon (-3,1%) és a Közép-Tisza felső szakaszán (-2,4%) visszaesés történt.

A külföldi vendégek arányához hasonlóan a külföldi vendégéjszakák aránya is alacsony a térségben. Csak a Közép-Tisza felső szakaszán láthatunk a vidéki átlagnál magasabb értéket 2008-ban. A legtöbb térségben – az országos trendhez hasonlóan – csökkent a külföldi vendégéjszakák aránya, csupán néhány szakasz jelentett kivételt: a Közép-Tisza felső és alsó szakasza, a Bodrog térsége, a Szolnoki Tisza és az Alsó-Tisza.

A 2008-as adatok alapján a külföldi vendégéjszakák legnagyobb részét (49,2%) a szállodákban regisztrálták. A szállodákban töltött külföldi vendégéjszakák aránya a szolnoki Tisza-szakaszon (88,1%), az Alsó-Tiszán (65,3%) és a Hernádnál (51,4%) a legnagyobb. A szállodák külföldi vendégéjszakáinak 43,3%-át az Alsó-Tiszán, 19,6%-át a Körösöknél és 14,9%-át a szolnoki Tisza-szakaszon regisztrálták.

2. táblázat

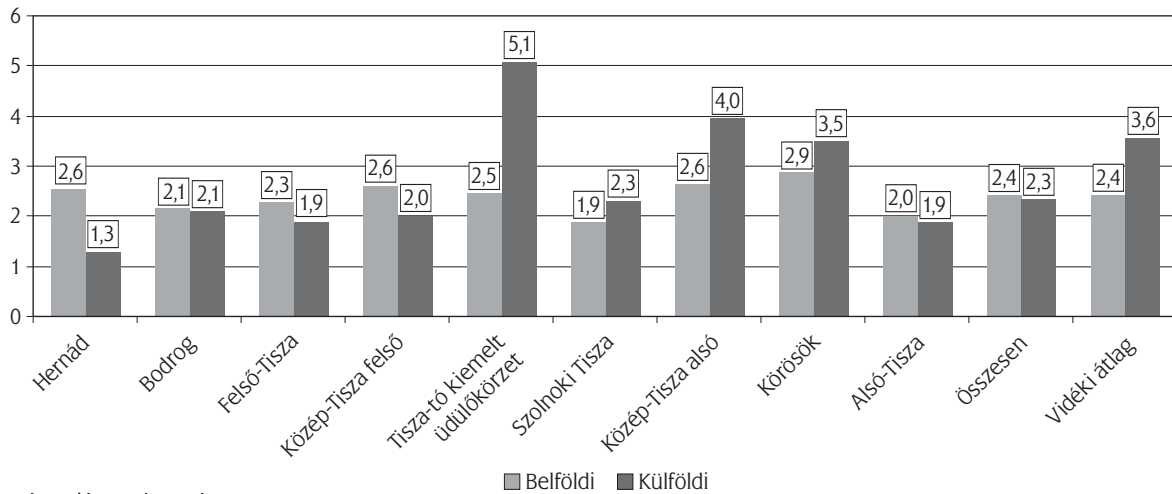
A kereskedelmi szálláshelyek vendégéjszakái a vizsgálati területen, 2000–2008

Szakaszok	2000	2008	2000	2008	2000	2008
	Belföldi vendégéjszakák száma		Külföldi vendégéjszakák száma		Külföldi vendégéjszakák aránya (%)	
Hernád	11 497	29 651	1 132	1 280	9,0	4,1
Bodrog	49 960	74 448	8 233	21 523	14,1	22,4
Felső-Tisza	57 017	105 374	11 949	23 261	17,3	18,1
Közép-Tisza felső	43 801	41 593	17 767	34 202	28,9	45,1
Tisza-tó kiemelt üdülőkörzet	56 030	89 908	31 122	21 926	35,7	19,6
Szolnoki Tisza	74 745	66 695	22 061	25 146	22,8	27,4
Közép-Tisza alsó	45 472	41 068	7 941	9 784	14,9	19,2
Körösök	265 789	412 305	89 322	66 593	25,2	13,9
Alsó-Tisza	172 492	212 464	65 689	98 523	27,6	31,7
Összesen	776 803	1 073 506	255 216	302 238	24,7	22,0

Forrás: KSH-adatok alapján saját számítás



Átlagos tartózkodási idő a kereskedelmi szálláshelyeken, 2008 (éjszaka)



Forrás: saját szerkesztés

Az összes külföldi vendégéjszaka 12,8%-a a panziókhoz kötődött a térségben 2008-ban. A Hernád térségében a panziók aránya kiugróan magas (48,6%), de nagy még az Alsó-Tiszán (17,4%) és a Felső-Tiszán is (13,9%). A panziókban töltött külföldi vendégéjszakák 44,3%-át az Alsó-Tiszán, 22,3%-át a Körösöknél és 8,4%-át a Felső-Tiszán figyelhetjük meg.

Az egyéb szállástípusoknál a külföldi vendégéjszakák tekintetében a kempingek szerepe a legfontosabb. Arányuk eléri a teljes területre vonatkozóan a 25,3%-ot. Kimagasló arányokat láthatunk a Tisza-tónál (69,4%), a Közép-Tisza alsó szakaszán (49,5%), valamint a Bodrognál (43,5%). A teljes térség külföldi vendégéjszakáinak 28,3%-át a Körösöknél, 19,9%-át a Tisza-tónál és 14,7%-át a Közép-Tisza felső szakaszánál találhatjuk.

2.6. ÁTLAGOS TARTÓZKODÁSI IDŐ

A vizsgálati terület átlagában mind a belföldiek, mind pedig a külföldiek átlagos tartózkodási ideje alacsonyabb

a vidéki átlagnál. Csak a Tisza-tó és a Közép-Tisza alsó szakasza olyan, ahol mindkét körben magasabb az átlagos tartózkodási idő a vidéki átlagnál. A vizsgált szakaszok közül a legrosszabb helyzetben a Felső- és az Alsó-Tisza, valamint a Bodrog van (2. ábra).

2.7. SZÁLLÁSDÍJBEVÉTELEK

A 2008-as adatok alapján a vizsgált térség bevételeinek 31,2%-a a Körösök, míg 30,4%-a az Alsó-Tisza, és 8,0%-a a Felső-Tisza területéről származott.

A térség szállásdíj-bevételeivel kapcsolatos folyamatok elemzéséhez az adatokat defláltuk, vagyis az infláció kivonásával valamennyi év adatát a 2000-es alapra alakítottuk. Ennek segítségével lehetővé vált annak az elemzése, hogy milyen módon változtak az egyes szakaszok bevételei. 2000-ről 2008-ra vidéki átlagban a bevételek 25,3%-kal növekedtek, míg területünkön a növekmény 113,7%-os volt. Csak a Közép-Tisza alsó szakaszán (-39,7%) csökkent a bevételek nagysága a vizsgált

3. táblázat

Szállásdíjbevételek megoszlása a vizsgálati terület kereskedelmi szálláshelyein, 2000–2008 (%)

Szakaszok	2000	2001	2002	2003	2004	2005	2006	2007	2008
Hernád	2,9	1,0	1,2	1,6	2,0	2,5	2,4	2,1	2,2
Bodrog	1,0	4,3	4,9	5,0	5,0	4,8	5,2	6,0	6,0
Felső-Tisza	4,2	9,2	9,1	7,6	8,9	8,5	8,2	6,6	8,0
Közép-Tisza felső	3,2	4,9	5,3	7,2	7,3	6,1	5,8	4,6	4,3
Tisza-tó kiemelt üdülőkörzet	2,0	5,7	6,8	7,0	5,5	4,7	3,3	4,1	7,5
Szolnoki Tisza	8,4	10,0	9,0	9,6	10,7	9,0	9,5	9,9	7,8
Közép-Tisza alsó	9,3	3,2	3,0	2,7	2,2	2,3	2,1	2,3	2,6
Körösök	65,6	31,7	30,7	29,9	29,8	30,4	30,3	31,4	31,2
Alsó-Tisza	3,4	29,9	29,9	29,4	28,5	31,6	33,3	32,9	30,4
Összesen	100,0	100,0	100,0	100,0	100,0	100,0	100,0	100,0	100,0

Forrás: KSH-adatok alapján saját számítás



Szobakapacitás-kihasználtság a vizsgálati terület kereskedelmi szálláshelyein, 2000–2008 (%)

Szakaszok	2000	2001	2002	2003	2004	2005	2006	2007	2008
Hernád	20,6	12,7	15,8	15,4	14,6	17,0	19,2	17,7	19,1
Bodrog	19,6	19,0	21,9	17,5	21,6	18,0	20,9	20,1	20,4
Felső-Tisza	21,7	26,6	24,8	21,8	21,6	21,2	20,9	20,9	25,5
Közép-Tisza felső	13,9	35,0	35,2	38,0	35,8	28,8	40,7	36,0	33,2
Tisza-tó kiemelt üdülőkörzet	19,6	21,1	19,9	19,0	19,4	18,5	21,5	22,5	28,0
Szolnoki Tisza	29,8	26,1	23,5	23,9	35,6	35,2	38,0	36,1	34,7
Közép-Tisza alsó	30,5	18,5	21,0	16,7	15,9	14,7	18,8	21,9	22,3
Körösök	30,9	32,5	29,2	29,9	29,1	28,0	35,9	36,0	35,5
Alsó-Tisza	19,5	26,7	25,9	24,6	23,5	27,2	34,3	31,0	33,3
Összesen	28,0	27,3	26,0	25,1	25,7	25,6	31,1	29,9	30,8
Vidéki átlag	34,7	34,3	32,8	31,5	31,4	31,9	33,7	36,3	35,6

Forrás: KSH-adatok alapján saját számítás

időszakban. A legjelentősebb bővülést az Alsó-Tiszán (+1 837%), a Bodrognál (+1 168%) és a Tisza-tónál (+714%) érték el a szálláshelyek (3. táblázat).

A kelet-magyarországi folyók vizsgált szakaszain az egy vendégéjszakára jutó szállásdíj nagysága csak az Alsó-Tisza szakasz esetén magasabb a vidéki átlagnál, míg a többinél jelentősen elmarad attól.

2.8. SZOBAKAPACITÁS-KIHASZNÁLTSÁG

A térség átlagos kapacitáskihasználtsága 6,4 százalékponttal maradt el a vidéki átlagtól 2008-ban. A legjobb helyzetben ekkor a Körösök voltak, de még itt is elmarad az érték a vidéki átlagtól. Az elmúlt időszakban a vidéki átlagnál nagyobb kapacitáskihasználtság-bővülés történt a térségben, kivéve a Közép-Tisza alsó szakaszát és a Hernád térségét, ahol visszaesés történt (4. táblázat).

3. Magánzállásadás

3.1. FÉRŐHELYEK

Kelet-Magyarország vizsgált folyószakaszai közül 2008-ban a Tisza-tó kiemelt üdülőkörzet településein található a férőhelyek legnagyobb részét (33,8%), amelyet a Körösök (25,3%) és a Felső-Tisza követ (13,7%). 2000-hez viszonyítva 2008-ra a magánzállásadás férőhelyeinek száma vidéki átlagban 2,5%-kal növekedett. Ehhez képest minden általunk vizsgált szakaszon magasabb dinamikákat láthatunk. A leggyorsabb bővülés a jelzett időszakban a Bodrog térségében történt (+428,3%), amelyet a Felső-Tisza (+244,1%) és a Hernád térsége (+160,1%) követ.

2007-ről 2008-ra vidéki átlagban közel 1%-kal csökkent a férőhelyek száma, míg a keleti folyószakaszoknál 12,7%-os bővülés figyelhető meg. Csak az Alsó-Tisza szakaszon (-5,0%) és a Szolnoki Tiszán (-3,8%) történt

visszaesés, míg a többinél a férőhelyek száma az előző évhez képest gyarapodott. A legnagyobb növekedés a Bodrog (+24,3%), a Hernád (+23,9%) és a Körösök térségében (+18,6%) látható.

3.2. BELFÖLDI VENDÉGEK

A legfrissebb, 2008-as adatok azt mutatják, hogy a vizsgálati területen a Körösök magánzállásait keresi fel a legtöbb belföldi vendég (30,4%), amelyet a Tisza-tó (21,7%) és az Alsó-Tisza (17,1%) követ. 2000-hez képest 2008-ra vidéki átlagban 177,9%-kal növekedett a belföldi vendégek száma a magánzállásadásban. A vizsgált folyószakaszokon lényegében ehhez hasonló mértékű bővülést láthatunk (157,8%). Csökkenést csak a Közép-Tisza felső szakaszán (-12,5%) regisztrálhattunk. A legkiemelkedőbb bővülés a Felső-Tiszán (+339,7%) zajlott le, amelyet a Tisza-tó (+238,4%) és a Közép-Tisza alsó szakasza követett (+238,3%).

2007-ről 2008-ra vidéki átlagban a belföldi vendégek száma 8,7%-kal nőtt. Ugyanakkor a keleti folyószakaszok átlagában 15,4%-os volt a gyarapodás. Csak a Tisza-tónál történt visszaesés (-3,5%), míg a többinél növekedés. Kiemelkedő növekedés látható a szolnoki Tisza-szakasznál (+103,4%), amelyet a Bodrog (+35,9%) és a Felső-Tisza (+30,6%) követ.

3.3. KÜLFÖLDI VENDÉGEK

2008-ban a külföldi vendégek 38,2%-a a Körösöket kereste fel, amelyet az Alsó-Tisza (27,5%) és a Tisza-tó (14,2%) követett a népszerűségi ranglistán. A vizsgálati periódus folyamán a külföldi vendégek száma vidéki átlagban 27,1%-kal csökkent, míg a folyószakaszokon 106,9%-os bővülés történt. Az elemzés alá vont szakaszok közül csak a szolnoki Tisza-szakaszon történt csökkenés (-65,1%), míg a legjelentősebb növekmény a Felső-Tiszán (+337,0%) volt észlelhető.



A magánzállásadás vendégforgalmi adatai a vizsgálati területen, 2000–2008

Szakaszok	2000	2008	2000	2008	2000	2008	2000	2008	2000	2008	2000	2008
	Belföldi vendégek száma		Külföldi vendégek száma		Külföldi vendégek aránya (%)		Belföldi vendégéjszakák száma		Külföldi vendégéjszakák száma		Külföldi vendégéjszakák aránya (%)	
Hernád	1 416	3 314	60	60	4,1	1,8	4 303	11 028	222	178	4,9	1,6
Bodrog	1 526	4 736	86	367	5,3	7,2	6 617	12 951	371	1 318	5,3	9,2
Felső-Tisza	1 761	7 743	191	835	9,8	9,7	6 818	19 881	702	4 771	9,3	19,4
Közép-Tisza felső	2 289	2 002	123	297	5,1	12,9	17 723	13 478	926	1 402	5,0	9,4
Tisza-tó kiemelt üdülő körzet	4 544	15 375	571	1 345	11,2	8,0	16 370	53 606	4 866	9 225	22,9	14,7
Szolnoki Tisza	3 179	3 217	212	74	6,3	2,2	20 028	13 812	931	538	4,4	3,7
Közép-Tisza alsó	438	829	134	278	23,4	25,1	2 227	3 209	1 222	1 213	35,4	27,4
Körösök	6 366	21 530	1 828	3 622	22,3	14,4	28 611	81 814	22 174	16 234	43,7	16,6
Alsó-Tisza	5 980	12 138	1 382	2 613	18,8	17,7	54 516	33 370	3 033	11 412	5,3	25,5
Összesen	27 499	70 884	4 587	9 491	14,3	11,8	157 213	243 149	34 447	46 291	18,0	16,0

Forrás: KSH-adatok alapján saját számítás

A külföldi vendégek aránya igen alacsony az egész vizsgálati területen. Még a legjobb helyzetű Közép-Tisza alsó szakaszán is közel három százalékpontos az elmaradás a vidéki átlagtól.

3.4. BELFÖLDI VENDÉGÉJSZAKÁK

2008-ban a kelet-magyarországi folyószakaszok közül a Körösöknél töltötték el a legtöbb belföldi vendégéjszakát (33,6%), amelyet a Tisza-tó (22,0%) és az Alsó-Tisza követett (13,7%). 2008-ra 2000-hez képest vidéki átlagban 85,3%-kal növekedett a belföldi vendégéjszakák száma. A folyószakaszokon a növekmény valamivel alacsonyabb (57,4%) volt. Csak az Alsó-Tiszánál (-38,8%), a Szolnoki Tiszánál (-31,0%) és a Közép-Tisza felső szakaszán (-24,0%) láthatunk csökkenést, míg a többi folyószakaszon bővülést regisztráltak. A legnagyobb dinamika a Tisza-tavat jellemzi (+227,5%), amelyet a Felső-Tisza térsége (+191,6%) és a Körösök (+186,0%) követnek (5. táblázat).

2007-ről 2008-ra vidéki átlagban 7,1%-kal nőtt a belföldi vendégéjszakák száma. Ez a keleti folyószakaszok átlagában +12,1% volt. A Közép-Tisza alsó szakaszán (-17,2%) és a Tisza-tónál (-1,2%) következett be csökkenés, míg a többinél gyarapodás. A Közép-Tisza felső szakaszán (+34,4%), a Bodrognál (+33,7%) és a Hernádnál (+31,6%) történt a legjelentősebb növekedés.

3.5. KÜLFÖLDI VENDÉGÉJSZAKÁK

A térségben a 2008-as adatok alapján a Körösöknél töltötték a legtöbb külföldi vendégéjszakát (35,1%), amelyet az Alsó-Tisza (24,7%) és a Tisza-tó (19,9%) követ. 2008-ra

2000-hez viszonyítva 34,4%-kal nőtt a keleti folyók térségében a külföldi vendégéjszakák száma. Ez az érték igen jónak tekinthető, hiszen a vidéki átlag ekkor 46,0%-os csökkenést mutatott. Csökkenés történt a vizsgált szakaszok közül a szolnoki Tisza-szakaszon (-42,2%), a Körösöknél (-26,8%) és a Hernádnál (-19,9%), míg növekedés volt a Felső-Tiszán (+579,6%), az Alsó-Tiszán (+276,3%) és a Bodrog térségében (+255,3%).

2007-ről 2008-ra vidéki átlagban a külföldi vendégéjszakák száma 9,8%-kal nőtt. A folyóknál ugyan átlagosan 45,3%-os volt a növekmény, de a Hernádnál (-55,0%), a Közép-Tisza felső szakaszán (-34,8%), a Bodrognál (-28,5%) és a Tisza-tónál (-13,9%) visszaesés történt. A Szolnoki Tiszánál (+284,3%), az Alsó-Tiszánál (+262,0%) és a Körösöknél (+94,0%) történt a legjelentősebb bővülés.

A külföldi vendégéjszakák aránya meglehetősen alacsony az egész térségben. Leginkább a Felső-Tisza vonatkozásában láthatunk kedvező tendenciákat, igaz az arány itt sem éri el a vidéki átlagot.

3.6. ÁTLAGOS TARTÓZKODÁSI IDŐ

A vizsgált térség magánzálláshelyein az átlagos tartózkodási idő kismértékben elmarad a vidéki átlagtól. Csak a szolnoki Tisza-szakasz olyan, ahol 2008-ban mind a belföldiek, mind a külföldiek átlagos tartózkodási ideje magasabb a vidéki átlagnál (3. ábra).

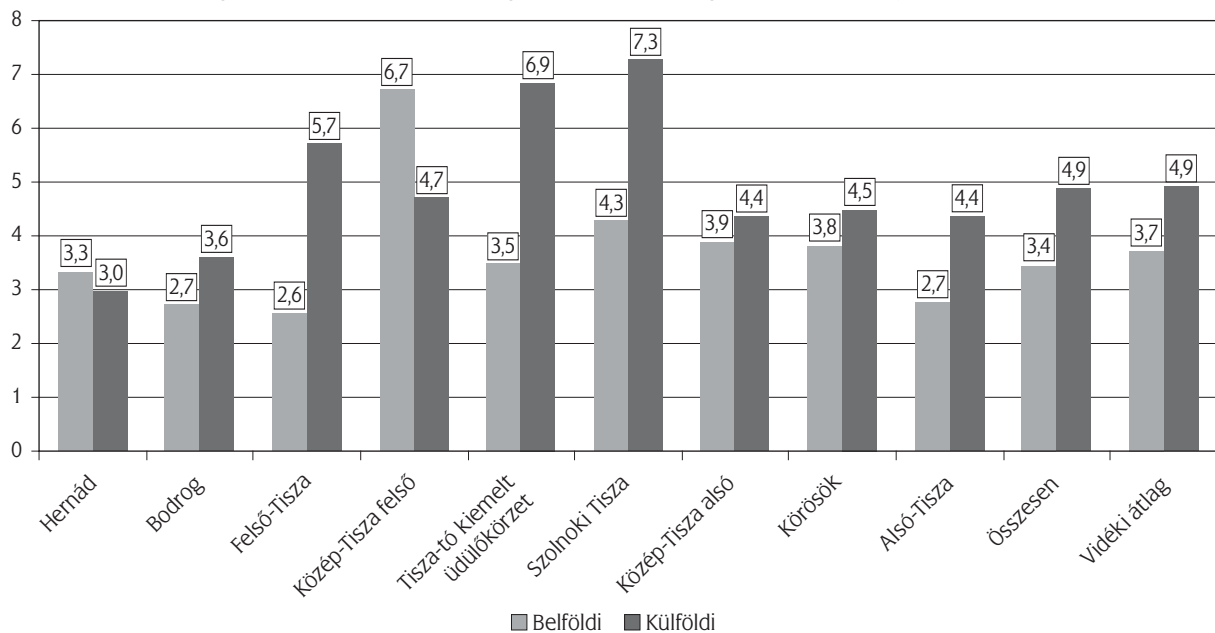
4. Összegzés

A fenti adatokat vizsgálva megállapíthatjuk, hogy egyrészt a teljes vizsgálati időszakot figyelembe véve,



3. ábra

Átlagos tartózkodási idő a vizsgált szakaszok magánszálláshelyein, 2008 (éjszaka)



Forrás: saját szerkesztés

másrészt pedig a 2007/2008-as adatok alapján is kedvező folyamatok figyelhetők meg. Ez utóbbi időszak vizsgálata arra enged következtetni, hogy a vízi turizmus fejlesztésére vonatkozó erőfeszítések alapvetően sikeresnek mondhatók az elemzésbe vont területek vízi turizmusának vonatkozásában. A kutatási nehézségek és a vízi turizmusban nem mérhető, de nagyon gyakori vadkempingezés tényét figyelembe véve a legtöbb mutató esetében növekedés volt tapasztalható 2008-ban 2007-hez viszonyítva. A statisztikai adatok ugyan nem feltétlenül a „vizes tevékenységek” növekedését mutatják, ugyanakkor arra feltétlenül ráirányítják a figyelmet, hogy a folyóparti települések esetében mérhető bővülés történt a vizsgált időszakban.

Felhasznált irodalom

- AQUAPROFIT Rt. (2005): Tiszai Vízi Turizmus Fejlesztési Program (TVTFP) Magyar Turizmus Rt., Budapest, CD-ROM
- BUJDOSÓ Z. – DÁVID L. (2002): A magyar-szlovák határ keleti szakaszának ökoturisztikai kínálata, Északkelet-Magyarország, Gazdaság-Kultúra-Tudomány, VII./3–4., pp. 47–49.
- DÁVID L. – TOMOR T. (2001): Víziturizmus a Bodrogon Ökógazdaság, I. évfolyam/6. szám, pp. 42–43.
- DÁVID L. (szerk.) et al. (2002): Aktív turizmus, Debreceni Egyetem, tankönyv, Lifelong Learning Központ, Debrecen, p. 137.
- DÁVID L. (szerk.) et al. (2009): Fenntartható horgász-, vadász- és víziturizmus, Turizmus-vendéglátás BA alapszak tankönyvei 1., Károly Róbert Főiskola, Gyöngyös, p. 159.