

Piaci pillanatsfelvétel: Japán

2013

Összeállította a Magyar Turizmus Zrt. Kutatási Irodája

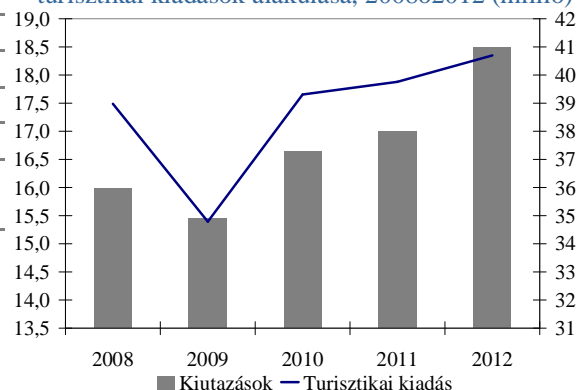
2013.10.22.

A küld piac főbb jellemzői

A népesség száma (millió f), 2013 ^{a)}	127,3
GDP (milliárd USD), 2012 ^{a)}	4 525
Az egy főre jutó GDP (USD), 2012 ^{a)}	36 200
A munkanélküliség aránya, 2012 ^{a)}	4,4%
Az internethasználat aránya, 2012	79,5%
Helyezés a világ küld piaci rangsorában, 2012 (nemzetközi turisztikai költség szerint)	8.

- 2012-ben **23,8 millió turista** tett egy- vagy többnapos **nemzetközi utazást**, 57,1%-uk utazott Északkelet-Ázsián kívülre, utóbbiak 33,2%-a, **4,5 millió f** utazott **Európába**.
- 2012-ben **Közép- és Kelet-Európa** részesedése az európai beutazásokból 13,9%, az összes japán régió kívüli nemzetközi utazásból 5,8% (**626 ezer**) volt.
- 2017-re régiónk részesedése az összes kiutazásból várhatóan 6,1%-ra (821 ezerre) nő.

A japán kiutazások számának és a nemzetközi turisztikai kiadások alakulása, 2008-2012 (millió)



Legalább egyéjszakás külföldi utazások száma, 2012: 18 491 ezer f

Turisztikai kiadások, 2012: 40 697 millió USD

Forrás: UNWTO Compendium of Tourism Statistics

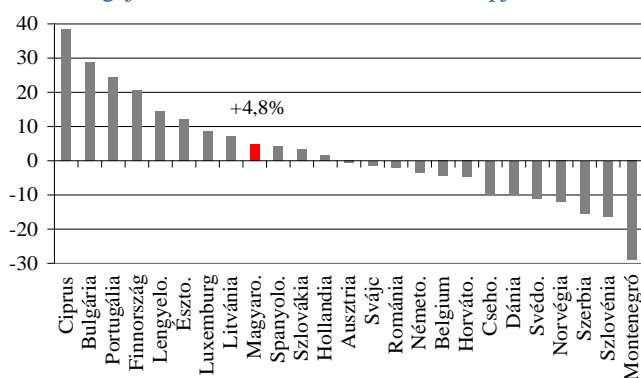
Európa, ezen belül Magyarország pozíciója Japánban

2013 elején a japánok európai beutazásai meglehetősen gyengén alakultak, ám a nyári forgalom pozitív eredményei javítottak az eddig rendelkezésre álló 2013. évi összesített eredményeken.

2013 első félévében az európai desztinációk közül 12-ot köztük Magyarország-ot számolt be a japán forgalom növekedéséről az azonos időszakhoz képest.

A kedvezőbb gazdasági helyzet és a jó növekedési kilátások optimizmusra adnak okot, noha a jelen gyengülése várhatóan kedvezőtlenül fogja befolyásolni a nemzetközi turizmus alakulását.

Magyarország pozíciója az európai versenyben a vendégéjszakák számának növekedése alapján, 2013



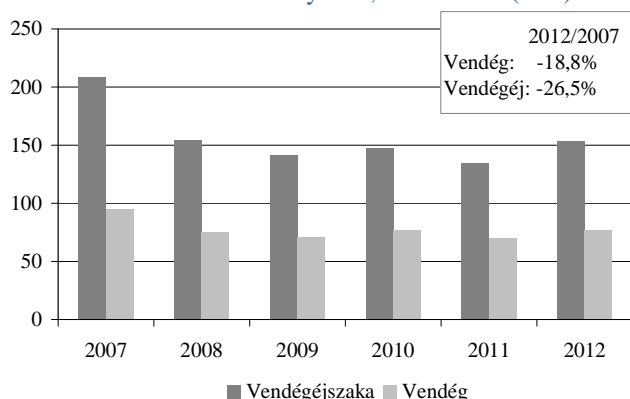
Az azonos időszakhoz képest, január- május/augusztusi adatok, összes szálláshely, illetve szállodák adatai

Forrás: TourMIS, 2013.10.21.

Magyarország mint úti cél jellemzői

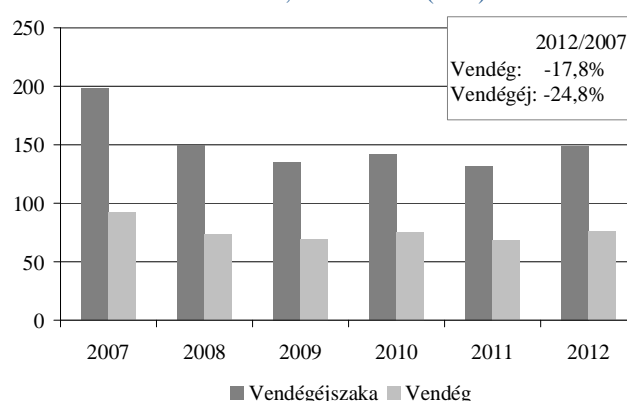
Helyezés a küld piaci rangsorban, 2012 (a magyarországi kereskedelmi szálláshelyek külföldi vendégéjszakaszáma szerint)	20.
Átlagos tartózkodási idő a kereskedelmi szálláshelyeken, 2012	2,0 éj
Szállodák igénybevétele, 2012 (a szállodákban regisztrált vendégéjszakák aránya az összes vendégéjszakából)	97,1%
Vendégéjszakák várható száma, 2013 ^{a)}	174 ezer
A Magyar Turizmus Zrt. üzleti célja 2014-re (vendégéjszaka / változás az előző évhez képest) ^{b)}	176 ezer +1,0%

A japán vendégforgalom alakulása a magyarországi kereskedelmi szálláshelyeken, 2007-2012 (ezer)

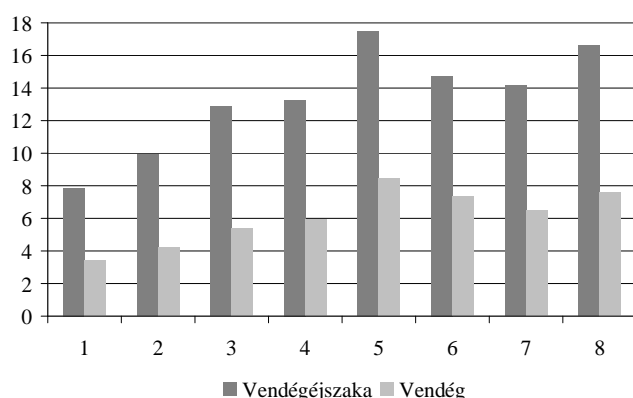


Vendégek száma, 2012: 77 093
Vendégéjszakák száma, 2012: 153 447
Forrás: KSH

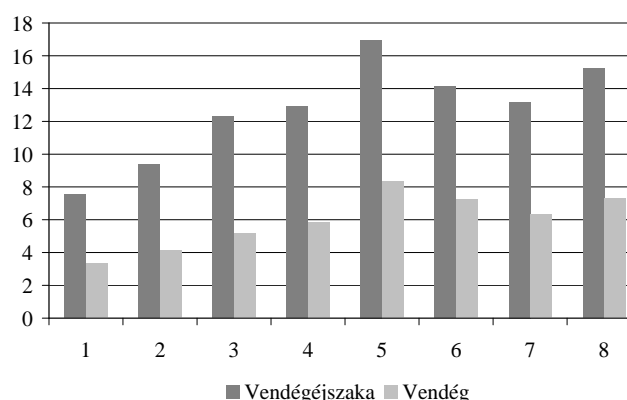
A japán vendégforgalom alakulása a magyarországi szállodákban, 2007-2012 (ezer)



Vendégek száma, 2012: 75 644
Vendégéjszakák száma, 2012: 148 939
Forrás: KSH

A japán vendégforgalom alakulása a magyarországi kereskedelmi szálláshelyeken, 2013. 168. hó^o (ezer)

Vendégek száma, 2013. 168. hó: 48 920 (-4,4%)
Vendégéjszakák száma, 2013. 168. hó: 106 842 (+4,8%)
Forrás: KSH

A japán vendégforgalom alakulása a magyarországi szállodákban, 2013. 168. hó^o (ezer)

Vendégek száma, 2013. 168. hó: 47 764 (-5,0%)
Vendégéjszakák száma, 2013. 168. hó: 101 614 (+2,7%)
Forrás: KSH

Budapest szerepe Japán beutazó turizmusában

Kereskedelmi szálláshelyek	2007	2012	2012/2007	Budapest aránya ^{d)}	2013. 168. hó ^{c)}	2013. 168. hó/ 2012. 168. hó ^{c)}
Vendég	82 529	71 500	-13,4%	92,7%	44 935	-5,2%
Vendégéjszaka	162 373	136 043	-16,2%	88,7%	91 259	+0,8%

Forrás: KSH

Megjegyzések:

^{a)} Becsült adat; ^{b)} El rejlés; ^{c)} El zetes adat; ^{d)} Budapest aránya az összes japán vendégforgalomhoz viszonyítva, 2012

Források:

The CIA World Factbook; Internet World Stats; UNWTO World Tourism Barometer; UNWTO Compendium of Tourism Statistics electronic dataset (2013.10.21.); European Travel Commission ó Trends & Prospects, Quarterly Report ó Q3/2013; Tourism Economics; TourMIS; Központi Statisztikai Hivatal; Magyar Turizmus Zrt.

Forrásként kérjük a Magyar Turizmus Zrt.-t is megjelölni. Az MT Zrt. semmilyen fele sséget nem vállal az adatok alapján hozott üzleti döntésekért, az adatok bármilyen jelleg felhasználása következményeiert.