

Piaci pillanatfelvétel: Lengyelország**2016**

Összeállította a Magyar Turisztikai Ügynekség Kutatási Irodája

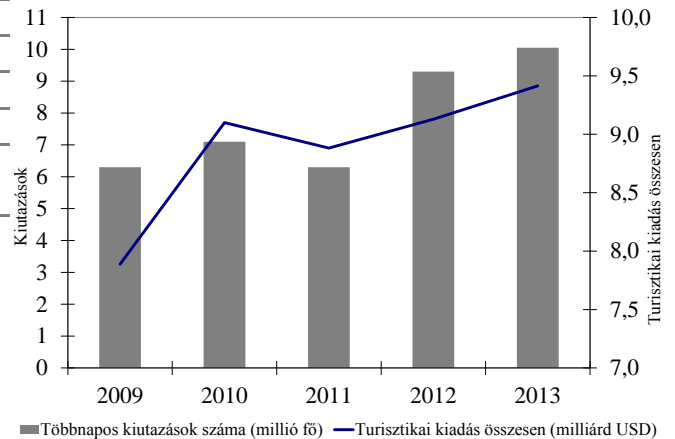
2016.10.14

A küldőpiac főbb jellemzői

A népesség száma (millió fő), 2015 ^{a)}	38,5
GDP (milliárd USD), 2015 ^{a)}	1 005
Az egy főre jutó GDP (USD), 2015 ^{a)}	26 500
A munkanélküliség aránya, 2015 ^{a)}	10,6%
Az internethasználat aránya, 2015 ^{a)}	67,5%
Helyezés a világ küldőpiaci rangsorában, 2015 ^{c)} (nemzetközi turisztikai költés szerint)	33.

- A UNWTO folyó fizetési mérlegének turisztikai kiadásokra vonatkozó adatai szerint 2015-ben a lengyel utazók **7,9 milliárd USD-t** költöttek külföldi utazásra (közlekedési kiadások nélkül), ami 7,1%-os növekedést jelent az előző évhez képest (helyi valutában számítva). A nemzetközi turisztikai költés alapján Lengyelország a **33. legnagyobb küldőpiac**.
- A legfrissebb rendelkezésre álló adatok alapján 2013-ban 10,0 millió turista tett többnapos nemzetközi utazást, ami 8,1%-os növekedést jelentett 2013-hoz képest.

A lengyel kiutazások számának és a nemzetközi turisztikai kiadások alakulása, 2009–2013



■ Többnapos kiutazások száma (millió fő) — Turisztikai kiadás összesen (milliárd USD)

Legalább egyéjszakás külföldi utazások száma, 2013: 10 050 ezer kiutazás

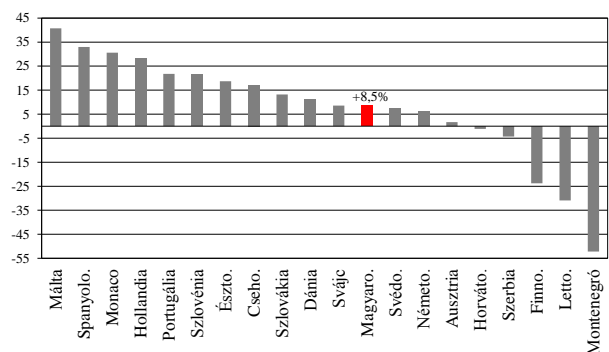
Turisztikai kiadások^{b)}, 2013: 9 414 millió USD

Forrás: UNWTO Compendium of Tourism Statistics

Európa, ezen belül Magyarország pozíciója Lengyelországban

2016 első felében jelentősebb, 25% feletti növekedés figyelhető meg a lengyel vendégéjszakák számában Máltán, Spanyolországban, Monacóban és Hollandiában. Magyarországon 8,5%-kal nőtt a lengyel vendégéjszakák száma. A kereskedelmi szálláshelyeken a lengyel vendégéjszakák száma Montenegróban, Lettországon, és Finnországban csökkent jelentősebben 2016 első hónapjaiban.

Magyarország pozíciója az európai versenyben a vendégéjszakák számának változása alapján, 2016 (%)



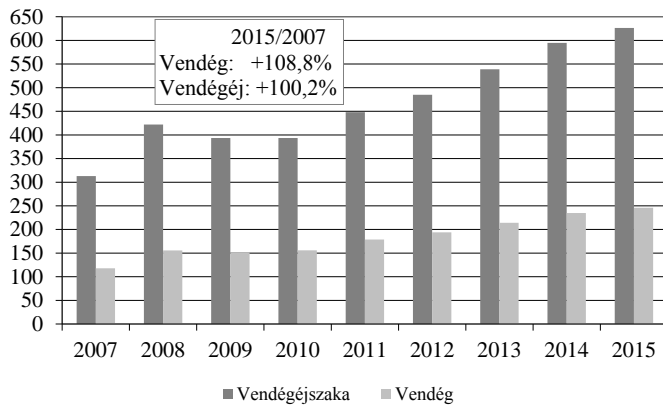
Az előző év azonos időszakához képest, január–februári/augusztusi előzetes adatok, összes szálláshely/szállodák adatai

Forrás: TourMIS (2016.10.13.)

Magyarország mint úti cél jellemzői

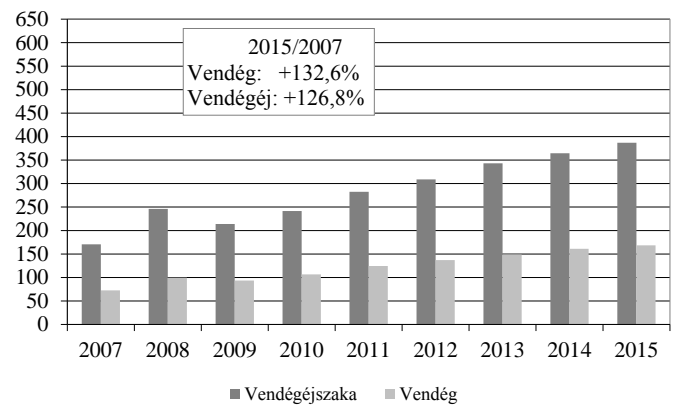
Helyezés a küldőpiaci rangsorban, 2015 (a magyarországi kereskedelmi szálláshelyek külföldi vendégéjszakái szerint)	7.
Átlagos tartózkodási idő a kereskedelmi szálláshelyeken, 2015	2,5 éj
Vendégéjszakák száma, 2015	626 ezer
Szállodák igénybevétele, 2015 (a szállodákban regisztrált vendégéjszakák aránya az összes vendégéjszakából)	61,8%
A lengyel turisták piaci részesedése Magyarországon a költés alapján, 2015	2,4%

A lengyel vendégforgalom alakulása a magyarországi kereskedelmi szálláshelyeken, 2007–2015 (ezer)

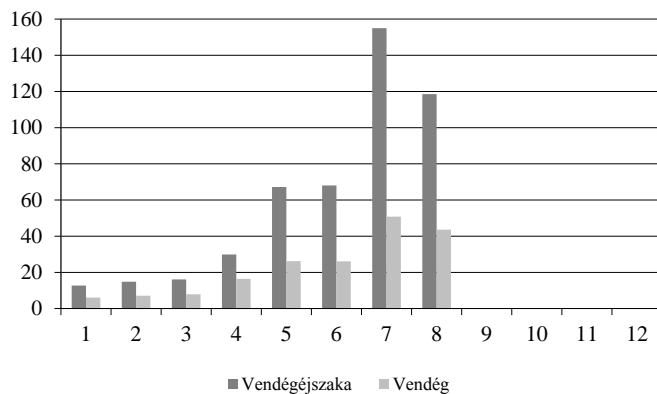


Vendégek száma, 2015: 245 928 (+4,8%)
Vendégéjszakák száma, 2015: 626 407 (+5,3%)
Forrás: KSH

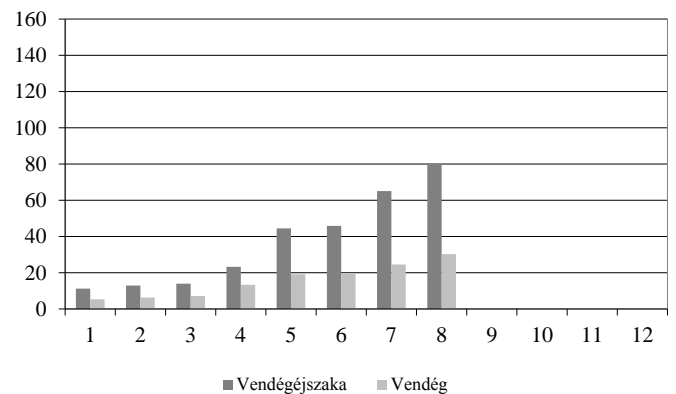
A lengyel vendégforgalom alakulása a magyarországi szállodákban, 2007–2015 (ezer)



Vendégek száma, 2015: 168 602 (+4,7%)
Vendégéjszakák száma, 2015: 386 827 (+6,1%)
Forrás: KSH

A lengyel vendégforgalom alakulása a magyarországi kereskedelmi szálláshelyeken, 2016. 1–8. hó^{c)} (ezer)

Vendégek száma, 2016. 1–8. hó^{c)}: 204 542 (+6,1%)
Vendégéjszakák száma, 2016. 1–8. hó^{c)}: 553 338 (+8,5%)
Forrás: KSH

A lengyel vendégforgalom alakulása a magyarországi szállodákban, 2016. 1–8. hó^{c)} (ezer)

Vendégek száma, 2016. 1–8. hó^{c)}: 125 175 (+1,4%)
Vendégéjszakák száma, 2016. 1–8. hó^{c)}: 296 727 (+0,9%)
Forrás: KSH

Budapest szerepe a lengyel beutazó turizmusban

Kereskedelmi szálláshelyek	2007	2015	2015/2007	Budapest aránya ^{d)}	2016. 1–8. hó ^{c)}	2016. 1–8. hó/2015. 1–8. hó ^{c)}
Vendég	46 937	103 512	+120,5%	42,1%	73 890	+1,8%
Vendégéjszaka	95 280	203 510	+113,6%	32,5%	143 240	-1,4%

Forrás: KSH

Megjegyzések:

^{a)} Becsült adat; ^{b)} Közlekedés és turizmus; ^{c)} Előzetes adat; ^{d)} Budapest aránya az összes lengyel vendégforgalomhoz viszonyítva, 2015.

Források:

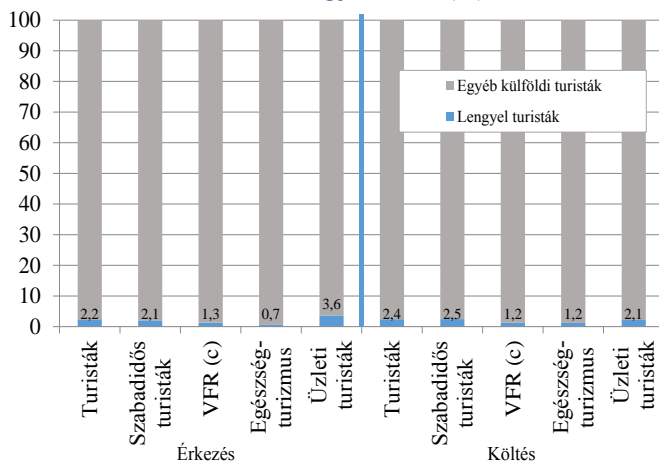
[The CIA World Factbook](#); [Internet World Stats](#); [UNWTO World Tourism Barometer](#); [UNWTO Compendium of Tourism Statistics electronic dataset \(2016.10.13.\)](#); [TourMIS \(2016.10.13.\)](#); [Központi Statisztikai Hivatal](#); [Magyar Turisztikai Ügynökség](#)

Forrásként kérjük a Magyar Turisztikai Ügynökséget is megjelölni. Az MTÜ semmilyen felelősséget nem vállal az adatok alapján hozott üzleti döntésekért, az adatok bármilyen jellegű felhasználása következményeért.

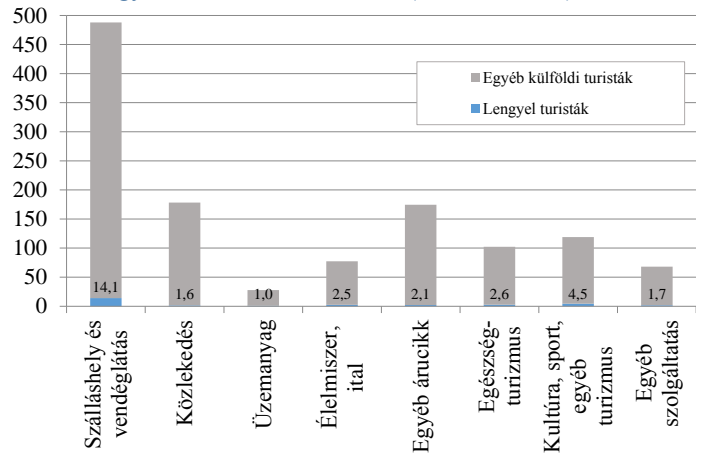
Fókuszban: Lengyelország a keresletfelmérési adatok alapján**2015****A Magyarországra érkező lengyel látogatók főbb mutatói, 2015**

	Érkezés		Költés		Fajlagos költés ^{d)}	
	ezer fő	változás, %	millió Ft	változás, %	Ft	változás, %
Összes látogató ^{a)}	1 934	+13,8	39 423	-18,2	20 384	-28,1
Turisták ^{b)}	435	-20,6	30 043	-26,1	69 064	-6,9
Szabadidős turisták	388	-21,6	26 639	-25,8	68 657	-5,4
VFR ^{c)}	76	+26,7	2 780	-15,2	36 579	-33,0
Egészségturisták	20	-69,2	2 264	-70,2	113 200	-3,2
Üzleti turisták	48	-9,4	3 404	-27,8	70 917	-20,2

Forrás: KSH

A lengyel turisták^{b)} piaci részesedése az érkezések száma és a költés alapján, 2015 (%)

Forrás: KSH

A Magyarországra érkező lengyel turisták^{b)} fogyasztási szerkezete, 2015 (milliárd forint)

Forrás: KSH

A külföldi és lengyel turisták főbb mutatói a közlekedési eszköz szerint, 2015

	Összes turista ^{b)}			Lengyel turisták ^{b)}		
	Érkezés ezer fő	Költés millió Ft	Fajlagos költés ^{d)} Ft	Érkezés ezer fő	Költés millió Ft	Fajlagos költés ^{d)} Ft
Légi úton	4 277	700 546	163 812	66	6 162	93 694
Közúton	15 912	534 550	35 594	370	23 881	64 606

Forrás: KSH

Megjegyzések:

^{a)} Turisztikai és nem turisztikai (vásárlási, átutazási, tanulási és munkavégzési) céllal érkezők; ^{b)} Szabadidős és üzleti turisztikai céllal érkező látogatók; ^{c)} Visiting friends and relatives = rokonok és barátok meglátogatása; ^{d)} Egy utazásra jutó költés (MTÜ számítás).

Források: [Központi Statisztikai Hivatal](#); [Magyar Turisztikai Ügynökség](#)

Forrásként kérjük a Magyar Turisztikai Ügynökséget is megjelölni. Az MTÜ semmilyen felelősséget nem vállal az adatok alapján hozott üzleti döntésekért, az adatok bármilyen jellegű felhasználása következményeiért.