

Piaci pillanatsfelvétel:

Csehország

2016

Összeállította a Magyar Turisztikai Ügynökség Kutatási Irodája

2016.10.14

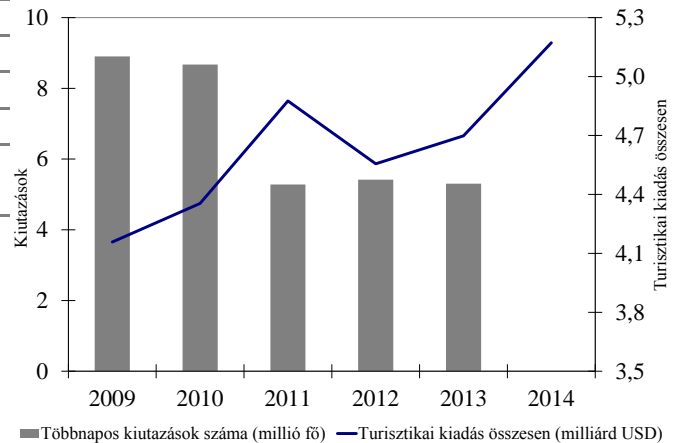
A küldőpiac főbb jellemzői

A népesség száma (millió fő), 2015 ^{a)}	10,6
GDP (milliárd USD), 2015 ^{a)}	322
Az egy főre jutó GDP (USD), 2015 ^{a)}	31 600
A munkanélküliség aránya, 2015 ^{a)}	6,5%
Az internethasználat aránya, 2015 ^{a)}	79,7%
Helyezés a világ küldőpiaci rangsorában, 2015 ^{d)} (nemzetközi turisztikai költés szerint)	40.

• A UNWTO folyó fizetési mérlegének turisztikai kiadásokra vonatkozó adatai szerint 2015-ben a cseh utazók **4,9 milliárd USD-t** költöttek külföldi utazásra (közlekedési kiadások nélkül), ami (helyi valutában számítva) 12,2%-os növekedést jelent az előző évhez képest. A nemzetközi turisztikai költés alapján Csehország a **40. legnagyobb küldőpiac**.

• A legfrissebb rendelkezésre álló adatok alapján 2013-ban 5,3 millió turista tett többnapos nemzetközi utazást, ami 2,1%-os csökkenést jelentett 2012-hoz képest.

A cseh kiutazások számának és a nemzetközi turisztikai kiadások alakulása, 2009–2014



Legalább egyéjszakás külföldi utazások száma, 2013: 5 304 ezer kiutazás

Turisztikai kiadások^{b)}, 2014: 4 698 millió USD

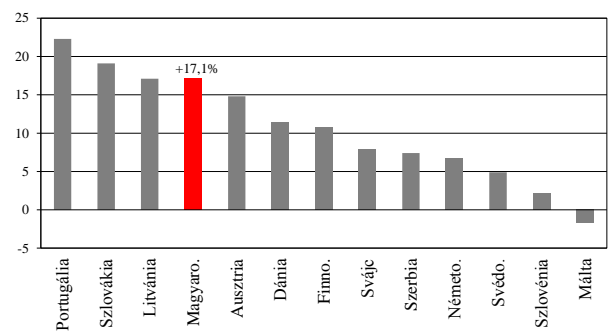
Forrás: UNWTO Compendium of Tourism Statistics

Európa, ezen belül Magyarország pozíciója Csehországban

A kereskedelmi szálláshelyeken a cseh vendégek száma Portugáliában, Szlovákiában, Litvániában, Magyarországon, Ausztriában, Dániában és Finnországban emelkedett jelentősen, 10% fölött. Magyarországon 2016 első nyolc hónapjában 17,1%-kal nőtt a cseh vendégéjszakák száma.

A vendégéjszakák számának alakulását a jobboldali ábra mutatja.

Magyarország pozíciója az európai versenyben a vendégéjszakák számának változása alapján, 2016 (%)



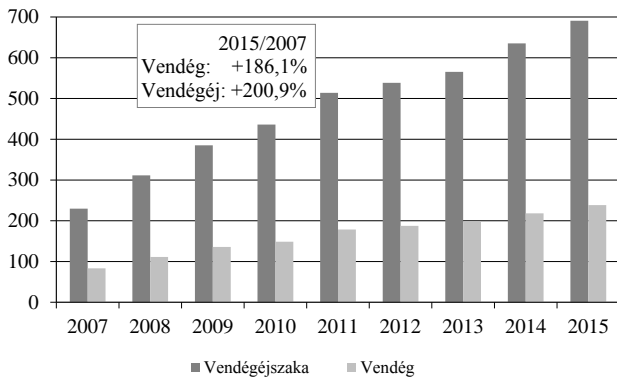
Az előző év azonos időszakához képest, január–május/augusztusi előzetes adatok, összes szálláshely/szállodák adatai

Forrás: TourMIS (2016.10.13.)

Magyarország mint úti cél jellemzői

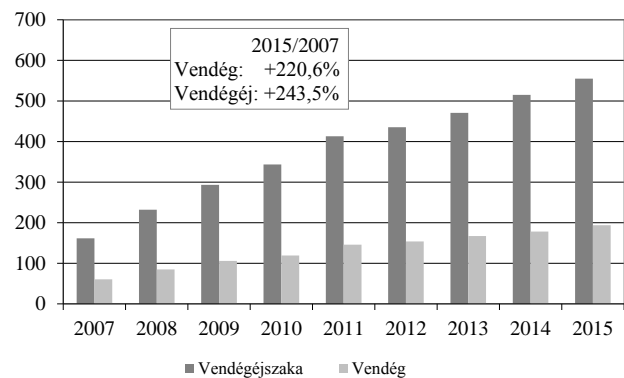
Helyezés a küldőpiaci rangsorban, 2015 (a magyarországi kereskedelmi szálláshelyek külföldi vendégéjszakái szerint)	4.
Átlagos tartózkodási idő a kereskedelmi szálláshelyeken, 2015	2,9 éj
Vendégéjszakák száma, 2015	691 ezer
Szállodák igénybevétele, 2015 (a szállodákban regisztrált vendégéjszakák aránya az összes vendégéjszakából)	80,3%
A cseh turisták piaci részesedése Magyarországon a költés alapján, 2015	4,9%

A cseh vendégforgalom alakulása a magyarországi kereskedelmi szálláshelyeken, 2007–2015 (ezer)

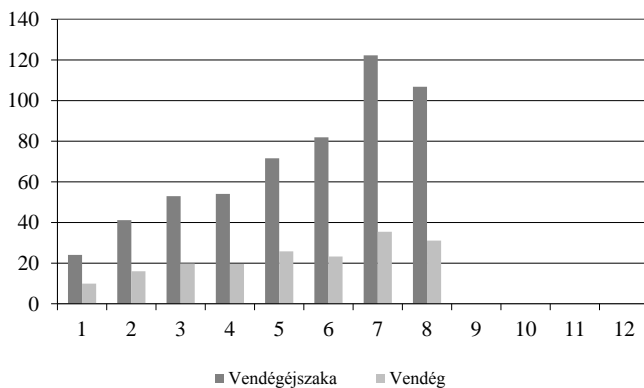


Vendégek száma, 2015: 238 455 (+9,3%)
Vendégéjszakák száma, 2015: 690 915 (+8,7%)
Forrás: KSH

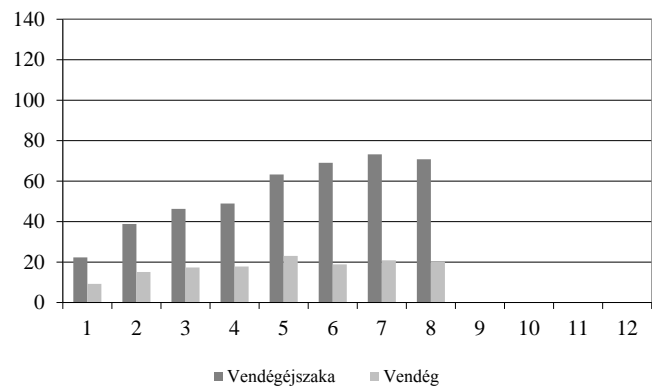
A cseh vendégforgalom alakulása a magyarországi szállodákban, 2007–2015 (ezer)



Vendégek száma, 2015: 193 899 (+8,7%)
Vendégéjszakák száma, 2015: 555 074 (+7,8%)
Forrás: KSH

A cseh vendégforgalom alakulása a magyarországi kereskedelmi szálláshelyeken, 2016. 1–8. hó^{c)} (ezer)

Vendégek száma, 2016. 1–8. hó^{c)}: 180 915 (+13,7%)
Vendégéjszakák száma, 2016. 1–8. hó^{c)}: 554 893 (+17,1%)
Forrás: KSH

A cseh vendégforgalom alakulása a magyarországi szállodákban, 2016. 1–8. hó^{c)} (ezer)

Vendégek száma, 2016. 1–8. hó^{c)}: 142 541 (+14,3%)
Vendégéjszakák száma, 2016. 1–8. hó^{c)}: 432 813 (+17,9%)
Forrás: KSH

Budapest szerepe a cseh beutazó turizmusban

Kereskedelmi szálláshelyek	2007	2015	2015/2007	Budapest aránya ^{d)}	2016. 1–8. hó ^{c)}	2016. 1–8. hó/2015. 1–8. hó ^{c)}
Vendég	29 070	58 945	+102,8%	24,7%	40 743	+6,6%
Vendégéjszaka	55 136	118 974	+115,8%	17,2%	85 217	+9,6%

Forrás: KSH

Megjegyzések:

^{a)} Becsült adat; ^{b)} Közlekedés és turizmus; ^{c)} Előzetes adat; ^{d)} Budapest aránya az összes cseh vendégforgalomhoz viszonyítva, 2015.

Források:

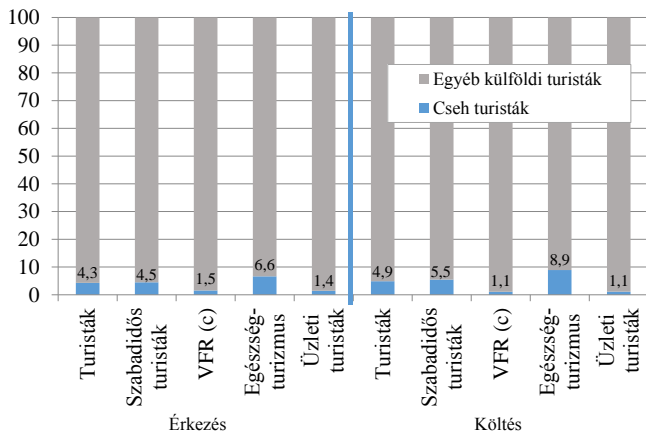
[The CIA World Factbook](#); [Internet World Stats](#); [UNWTO World Tourism Barometer](#); [UNWTO Compendium of Tourism Statistics electronic dataset \(2016.10.13.\)](#); [TourMIS \(2016.10.13.\)](#); [Központi Statisztikai Hivatal](#); [Magyar Turisztikai Ügynökség](#)

Forrásként kérjük a Magyar Turisztikai Ügynökséget is megjelölni. Az MTÜ semmilyen felelősséget nem vállal az adatok alapján hozott üzleti döntésekért, az adatok bármilyen jellegű felhasználása következményeért.

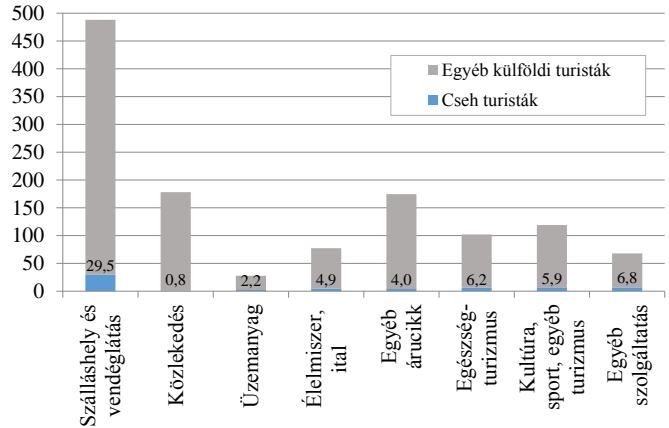
Fókuszban: Csehország a keresletfelmérési adatok alapján**2015****A Magyarországra érkező cseh látogatók főbb mutatói, 2015**

	Érkezés		Költés		Fajlagos költés ^{d)}	
	ezer fő	változás, %	millió Ft	változás, %	Ft	változás, %
Összes látogató ^{a)}	1 437	+6,0	64 015	+7,5	44 548	+1,4
Turisták ^{b)}	865	+6,0	60 487	+8,2	69 927	+2,0
Szabadidős turisták	847	+10,9	58 730	+12,8	69 339	+1,7
VFR ^{c)}	91	+30,0	2 390	+36,7	26 264	+5,2
Egészségturisták	185	-19,9	16 610	-12,6	89 784	+9,1
Üzleti turisták	19	-63,5	1 757	-54,2	92 474	+25,4

Forrás: KSH

A cseh turisták^{b)} piaci részesedése az érkezések száma és a költés alapján, 2015 (%)

Forrás: KSH

A Magyarországra érkező cseh turisták^{b)} fogyasztási szerkezete, 2015 (milliárd forint)

Forrás: KSH

A külföldi és cseh turisták főbb mutatói a közlekedési eszköz szerint, 2015

	Összes turista ^{b)}			Cseh turisták ^{b)}		
	Érkezés ezer fő	Költés millió Ft	Fajlagos költés ^{d)} Ft	Érkezés ezer fő	Költés millió Ft	Fajlagos költés ^{d)} Ft
Légi úton	4 277	700 546	163 812	27	3 435	129 444
Közúton	15 912	534 550	35 594	839	57 052	68 017

Forrás: KSH

Megjegyzések:

^{a)} Turisztikai és nem turisztikai (vásárlási, átutazási, tanulási és munkavégzési) céllal érkezők; ^{b)} Szabadidős és üzleti turisztikai céllal érkező látogatók; ^{c)} Visiting friends and relatives = rokonok és barátok meglátogatása; ^{d)} Egy utazásra jutó költés (MTÜ számítás).

Források: [Központi Statisztikai Hivatal](#); [Magyar Turisztikai Ügynökség](#)

Forrásként kérjük a Magyar Turisztikai Ügynökséget is megjelölni. Az MTÜ semmilyen felelősséget nem vállal az adatok alapján hozott üzleti döntésekért, az adatok bármilyen jellegű felhasználása következményeért.